

UMF



LUGD. BATAV. Apud CORN. BOUTE
M.D.C.XCVI.

V. CL.

D. ANTONI NUCK,

*Med. & Anatomiae Professoris,
nec non Collegii Chirurgici
Præsidis,*

OPERATIONES

&

EXPERIMENTA

CHIRURGICA, *in thec.*

Edita per

JOHANNIS TILINGII Brem. M. D.



LUGDUNI BATAVORUM,
Apud CORNELIUM BOUTESTEYN,

2

M DC. XCVI.

1396

Noblissimo, Clarissimo, Doctissimoque,

D^N. ANTONIO NUCK

Med. Doct. experientissimo, ejusdemque Facultatis olim Hagæ Com. jam verò in Illustri Academia Lugd. Bat. Profess. celeberrimo, Anatomico dexterrimo, Collegii Chirurgici Præsidi dignissimo, Præceptori meo in Studio Anatomico ac Chirurgico optimè de me merito, omnique honoris cultu ad busta prosequendo,

*Opusculum hoc consecratum
esto.*

DEDICATIO.

HAud ægro *Te* laturam animo confido, *Vir Excellen-*
tissime, quòd exercitia hæc, sive Experimenta Chirurgica, tam in vivis subjectis, quam cadaveribus humanis aliquoties instituta, publici faciam juris; quin potius *Tibi* gratum fore persuasus sum, quòd hæctenus in collegiis privatis confusè collecta, & à nonnullis vitiosè descripta, jam accuratius ordinèque magis regulari prodeant. Instrumentorum quorundam recens inventorum, *Acuum nimirum ad Cataractas deprimendas, Tubæ sonoriæ, Cauterii ad dentagram tollendam, Torquis, Torcularis, Catheteris, Bracherii, Postomis, & Tubulorum ad sanguinis Transfusionem requisitorum delineationes novas, plerisque ignotas,*

DEDICATIO.

pace tuâ calci adjeci , quoniam maximam in Chirurgia afferre possunt utilitatem.

Utinam tot præclara Experimenta Anatomica , quorum nonnulla rerum anatomicarum Ruspatoribus hinc inde communicare voluisti , lucem quoque aspicerent publicam ! Quæ enim , ut reliqua taceam , de *Lympha ejusque motu circulari à Te* sunt inventa , publicè privatimque demonstrata , & brevi fortè (quemadmodum ex Tuo nuper sermone haud ægrè licuit conjicere) pluribus adhuc demonstranda , fidem ferè omnem exsuperant , & novum planè systema componere valent.

Non siquidem satis Tibi visum , inter generales fluidorum circuitus Sanguinem tam arteriosum quàm veno-

DEDICATIO.

venosum, & Spiritus animales tantum recensere, Sed Lymphæ per corpus itum reditumque ex Democriti, in quo hætenus latitavit, puteo eruere, prioribusque adjicere, industriæ Tuæ placuit. Cujus vasa eo usque jam à Te detecta novi, ut parum restet, quin-ubivis Microcosmum rivulos, centrum suum Cor, ut Oceanum respicientes, emittere, ad oculum demonstrare possis.

Pergas modò, *Vir celeberrime*, multorum desideriis & petitionibus satisfacere, obscura (ut hætenus fecisti) elucidare, inutilia rejicere, & nova detegere. Sic *Tuo* sub auspicio Ars nostra Apollinea novis, admirandis, iisque necessariis inventis adaugebitur, in cuius splendorem & incrementum *Te* Summum

Nu-

DEDICATIO.

Numen per longam annorum seriem
fervet incolumem.

Quod superest , *Præceptor Vene-*
rande , hunc qualemcunque labo-
rem æqui bonique consulas , ite-
rum iterumque precor , mèque pro-
solita *Tua* humanitate ulterius eo quo-
soles protegas favore obnixè rogo ,
qui sum , sempèrque mansurus.

Dadam Lugd. Bat.

3. Non. Jul. A.

MDCXCII.

Tui Observantissimus

J. T. Brem. Med. Stud.

OPE

OPERATIONUM
&
EXPERIMENTORUM
CHIRURGICORUM

brevi & facili methodo propo-
sitorum.

PRIMUM.

De Fonticulo in Sutura Coronali.

Varias pertractaturi Opera-
tiones Chirurgicas à Fon-
ticulo in Sutura Coronali
excitando initium capere,
animus induximus. Hæc Operatio
Italibus magis, quam Nostratibus fami-
liaris est, eamque in Oculorum affe-
ctibus, Ophthalmia, Gutta Sere-
na, Catharris, Asthmate, Insulti-
bus Epilepticis, aliisque frequen-
ter instituunt, certò sibi persuaden-
tes, noxios humores in Capite colle-
ctos, ad inferiores corporis partes
A de

2 EXPERIMENTA

descensum minitantes, hâc viâ commodè expurgari posse.

Verum enim verò, pace illorum, statuimus humores noxios, Fonticuli beneficio è corpore eliminandos, non speciatim in Capite colligi, ibidemque solummodo hospitari, sed universæ sanguinæ massæ permixtos, ope circularis ejusdem motûs per totum corpus oberrare, ac ubicunque obicem inveniunt pedem figere, variasque morborum species producere. Si itaque in itinere suo circulatorio ad Fonticulum appellunt, ibidemque poros figuræ suæ proportionatos inveniunt, eos subingrediendo à reliqua sanguinis massa separantur. Quam separationem prolixius explicatam videre licet apud 7.

Muys in praxi Chirurg. Rat. De usu Fonticuli, ejusque operandi ratione.

Sequenti autem modo locum Fonticulo huic convenientem certo inveniri posse Veteres contendunt: Abrasis nimirum verticis capil-

Vide.

Dec. 1.

Observ.

2.

capillis filum ducunt à naribus ad verticem, deinde aliud à media auri ad mediam oppositi lateris aurem extendunt. Ubi verò hæc fila se mutuo interfecant, ibi foramen cuti inurendum volunt.

Ast per fila tali modo ducta verus sæpe locus non assignatur; Coronalis siquidem Sutura non in omnibus craniis in uno eodémque semper reperitur loco, sed in aliis versus verticem elatior in aliis versus frontem declivior non rarò conspicitur, quemadmodum diversorum craniorum frequens inspectio ad oculum demonstrabit.

Verum locus iste digito melius, quàm ullo instrumento explorari poterit: In quovis enim fere subjecto Coronalis Sutura inæqualitate quadam & protuberantiâ leviori se prodat; In nonnullis verò depressa quodammodo per sentitur. Unicum proinde filum à naso ad verticem ducendum, quod digito pressum Sutura Coronalis oram, quâ Sagittalem

4 EXPERIMENTA

tangit, manifestissimè notabit.

Quoniam autem materia, quam Fonticulus hic plorat non ex cerebro, nostro quidem iudicio, sed ex partibus cranium ambientibus profiscitur, uno eodémque recidet, sive supra, sive infra Suturam Coronalem, sive in eadem cauterium applicetur.

Facili itaque negotio Operatio hæc sequenti instituitur modo: Inuratur loco modo notato profundum satis foramen cauterio quodam actuali, ab *Aquapendente* invento, à *Sculteto*, aliisque, præprimis à *Jobo van Mekerem* in Observationibus Chirurgicis distinctè admodum delineato. Postea escharæ separatio promoveatur *Ung. Basil. Butyr. recent. & similib. vel*

℞. *Unguent. Popul.* ℥j.

Sapon. Nigr. ℥ij.

M.

℞. *Axung Porc.*

Butyr. Insuls.

Sapon. Nigr. aa ℥i℥ss.

M.

Re-

*Vid. Schul-
t. s. ap.
Tab.
xviii.
Vid. J.
van
Mekerem cap.
v.*

Remotâ tandem Unguenti beneficio escharâ, quod ut plurimum tertio quartove die observari solet, pitum, globulusve ex *Hedera arbore-scenti*, *Corio bovino*, *Aristol. Gentian. Irid. Flor.* &c confectus cavitati indatur, ut locus apertus servetur, porique ulcusculi patentes maneant. Denique (superimposito jam Emplastro) fasciâ quâdam *Cancer* dictâ, vel strophio deligatio instituat.

Si cui majori cum apparatu Operationem hanc instituere volupe fuerit, inspiciat *Cornelii Solingen. Operat. Manual.*

Vide Soling. cap. 1. de Fonticulo.

EXPERIMENT. II.

De Setaceo.

Præter Fonticulum in Sutura Coronali excitatum, occurrit aliud Fonticuli genus, *Setaceum* dictum (quia per foramina nuchæ inflicta filum ex setis contortis olim ducebatur) evacuationis gratiâ à Veteribus institutum. Hinc in non-

6 EXPERIMENTA

nullis Capitis morbis, quibusdam Oculorum affectibus, dolore Dentium, Obstructionibus, Asthmata &c. magnæ utilitatis fuit habitum.

Et licet inter Neotericos non deficiant, qui Fonticulum etiam hunc ut minoris momenti ex Medicina eliminandum volunt: multiplici tamen constat experientia magnum (præter expectationem post alia incassum tentata remedia) exinde ægros percepisse levamen.

Est autem *Setaceum* nihil aliud præter ulcusculum, in nucha inter primam & secundam, secundam & tertiam, vel ut alii volunt inter tertiam & quartam vertebra excitatum, ex quo indies materia quædam purulenta excernitur.

Hanc Operationem instituendi modus occurrit varius. Veteres magno cum apparatu stringebant cutim *Forcipe alata* ab utraque parte foramen habente, per quod *acus*, interdum ignita interdum non ignita, pro vario Medici scopo transmittetur,

Vide

Schulzer.

Arm.

Tab.

vii. &

Tab.

xxxiv.

ur, unà cum funiculo è setis equinis
parato.

Nos verò simpliciore, commodio-
ri, & patienti minus dolorificâ me-
thodo utentes, sequenti modo pro-
cedendum censemus Capite dorsum
versus paulisper reflexo, abradisque
(si opus sit) capillis locus postea
pertundendus atramento tali modo
motetur, ut puncta notata non ultra
pollicis latitudinem à se invicem di-
stant; mox cutis duplicata alterâ Mi-
nistri, alterâ Chirurgi manu eleve-
tur, & cuspide acûs ab anteriori par-
te parum incurvata, à posteriori ro-
tunda ligulâque linea, vel serico non
contorto (*Belgicé Vlos-syde*) instru-
ctâ perforetur, filumque ea parte,
quæ sub cute latere debet, *Oleo Ro-
vaceo, Ung. Basil.* aliove digestivo in-
jungatur, ac sæpius horsum vorsum
trahendo moveatur.

Alii *Lanceolâ* cuspide robustiori
adonata cutim elevatam pertundunt.

Hicce ita peractis plumaceolum
planum utrique foramini applicetur:

8 EXPERIMENTA

dein *Emplastrum glutinosum*, duobus foraminibus pro fili extremitatibus transmittendis donatum, imponatur, filúmque laxè ibidem constrictum linquatur, vel circa collum ducatur, ne ulceris latera dilacerentur, quæ denique compressa impostæ fasciæ ope alligentur.

Si vero, uti non rarò contingit, hocce Fonticuli genus patienti nimis sit molestum, simplex tantùm hac in parte excitetur Fonticulus, solâ cutis incisione, globuli cerei aliorumque applicatione; quemadmodum Operatione sequenti sumus demonstraturi.

EXPERIMENT. III.

De Fonticulis in Artubus excitandis.

Propositis Suture Coronalis & Nuchæ Fonticulis, examinandi veniunt illi, qui in frequentiori usu sunt & in artubus excitantur, quique ad varios capitis morbos tam internos, quàm externos, infantum & pue-

*Vid. Schul-
ter. Ap-
pend
Tab. xv.
ES van
Meke-
ren cap.
xxviii*

uerorum motus Convulsivos, Ophthalmiam, Tumores strumocōs, Cephalalgias, Affectus Soporosos, Vertiginosos & Spasmodicos r̄apius & cum successu in usum vocantur.

Excitantur istiusmodi Fonticuli in *Brachio* inter musculum Deltiōdem & Bicipitem. In *Femore* interius supra genu ad trium quatorve circiter digitorum transversorum distantiam (si à genu ipso mensurare incipias) inter Vastum internum & Sartorium musculum. In *Pedis parte superiori* ad digitorum trium quatorve latitudinem infra genu circa marginem Solei, vel inter Soleum & Gastrocnemium.

Parantur autem vel *Cauterio potentiali*, vel *Incisione*: Cauteriorum potentialium descriptiones passim extant apud Authores Chirurgos Si cui verò simplex aliquod arrideat, quod tamen profundè satis & minori quidem cum molestia, quàm quæ magno cum apparatu proponuntur,

partes corrodit, utatur *Cauterio ex Calce viva & Smegmate Hollandico* parato.

Vide
Chi-
vurg.
Barbet-
ti.

Admirandum etiam *Cauterium Barbettianum*, quod sequitur, præstat usum.

℥. Sulph. Crud.

Arsen. alb.

Antimon. crud. aa ʒij.

Sulphuri lento igne separatim liquefacto, & Spatulâ agitato adde Arsenicum, & Antimonium pulverisatum, quæ tamdiu agitando misceantur, donec cum Sulphure uniantur & rubescant. Dein

℥. Hujus Mixtur. ʒj.

Cap. mort. Vitriol. ʒβ.

M. F. Pulv. aliquoties Sp. Vin. lavandus & siccandus.

Hoc medicamentum non tantum ad Fonticulos excitandos, sed & in mali moris ulceribus, imò Cancrosis, carnisque excrescentiis singularem sæpius habet utilitatem.

Cui itaque *Cauterium potentiale* applicare placet, Emplastrum in medio

Hio foramine donatum, parti apponatur, foramini dein partem caustici admoveat, eamque pulvillo, aliòve Emplastro tegat, tum tribus, quatuor aut quinque horis efflexis emplastra removeat, & escharæ, *Emplastrum Diapalm.* singulis diebus bis, donec separatio peracta fuerit, applicet.

Nos verò incisionem, cutim videlicet manu elevando, & forfice vel phlebotomo dissecando præferemus.

Escharâ interim separatâ, vel facto per incisionem Fonticulo, globuli ex plumaceolo formati, medicamentisque detergentibus inuncti, ulteri sunt apponendi, usque dum fatis excavatum fuerit. Cavitate itaque fatis magnâ existente, *Globulus cereus, ligneus aut argenteus, vel pisunt* eisdem imponendum, quod sæpius novo substituto auferendum: Hocque tamdiu continuandum usque dum vel morbus curatus, vel virium debilitas ulterius pergere prohibuerint.

Notandum interim dari patientes
qui

quà Fonticulis excusari possunt accedebent: Illi nimirum in quibus hili Fonticulorum rivuli aut nimis aut minus quàm par est excludunt, & quibus intolerabiles dolores excitantur.

Quomodo inflammationes, vicinarum partium exesiones, ulcuscula, & excrescentiæ carnosæ, aliaque Fonticulis nonnunquam supervenientia mala, tractari debeant, de iis inter alios præprimis consule *Willisium*.

Vid. Willis. Pharmac. Rational. p. art. 2. cap. de Fonticulis.

Quæritur denique an Fonticuli ad sterilitatem disponant? Resp. si gravidæ nihil à Fonticulis levaminis sentiunt atque emaciantur, omittendos eos censemus. Si verò materia vitiosa quotidie excernitur, concipere non possumus, cur Fontanellæ in his nocerent, quum tamen experientia nonnunquam contrarium monstraverit.

EXPERIMENT. IV.

De Vesicatoriis.

Ad Fonticulos commodè referuntur *Vesicatoria*, medicamenta seu Epithemata ex particulis acribus & volatilibus composita, quibus necessitate ita suadente in quadam corporis parte vasorum cutaneorum extremitates ita irritantur, ut variæ indolis humores serosos copiosè evomant, & per aliquod temporis intervallum, in aliis tamen longius, in aliis verò brevius, eosdem evacuare continent.

Usitatiores æque ac commodiores eorum compositiones ut plurimum ingrediuntur *Cantharides*. En formulam.

ʒ. Pulv. *Canthar.* cum *alis*

℞ *pedibus* ʒj.

Euphorb. ʒss.

Empl. de Melilot. q. s.

Incorporentur hæc manu calidâ, sumendo tantum pulveris, quantum

Em-

14 EXPERIMENTA

Emplastri massa capere potest.

Hujus portio super-alutam extensa (ita tamen ut margines ejus non attingantur, quo eo melius parti impositæ adhærere possit) applicetur per horas 7. 8. 9. 12. 15.

Si cui Hildani Vesicatorium magis arrideat.

℞. Fermenti acris ʒ6.

Canthar. pulv. N°. vj.

Aq. beton. q. s. F. Massa.

Vel ℞. Canthar. N°. ij.

Ung Basil. q. S.

Incorporentur hæc manu & F.

Massa.

Vesiculis satis magnis excitatis massa illa est removenda, vesiculæque leviter saltem, vel forfice aperiendæ, vel acu hinc inde perforandæ, ut materia intus collecta exprimi possit: Cave autem cuticulam vesiculæ in modum elevatam nimis citò à cute divellas; Hæc enim epidermide suâ destituta, aëris subjecta injuriis, intolerabiles patienti dolores excitare posset. Si igitur Emplastrum

l solummodo aliquod huic parti su-
 j perimponatur, cuticula successu tem-
 j poris suâ sponte decidet.

Horum vesicatoriorum particulæ
 > causticæ volatiles, cuticulam absque
 l læsione penetrantes, vasculosam cutis
 > & musculorum substantiam profun-
 > de satis subingrediuntur, ubi si par-
 > tículas crassiores viscidiorésque inve-
 > niunt, eas attenuant, salsas & aci-
 > das diffringunt atque involvunt, sic-
 > que multis morbis Catharticis &
 l Diaphoreticis frustra impugnatis, i-
 > mō exquisitissimis quibusvis eliden-
 > tibus eludentibusque remediis, finem
 l feliciter imponunt. Particulæ verò
 i illorum crassiores & acriores circa
 > cutim subsistentes vasculorum quas-
 > dam fibrillas diffringendo humores
 i ibidem circulantes ex parte impedi-
 > unt, qui in superficie cutis collecti,
 > cuticulam in vesicæ formam attol-
 l lunt. Quapropter in intemperie san-
 > guinis acida & salina vesicatoria hæc
 t maximam afferunt utilitatem. Hinc
 i in Scorbuto, Leucophlegmatia &
 quavis

vis cacochymia cum fructu applicantur Præsertim verò in doloribus capitis pertinacibus, Vertigine, Affectibus Soporosis, Catharris, Apoplexia, Epilepsia, imò doloribus quibuscunque magnæ sæpius sunt efficaciam.

Non tamen omnibus, prædictis morbis laborantibus, Vesicatoria conveniunt. Nephritici enim, Stranguriâ laborantes, gravidæ & puerperæ vix eadem ferunt.

Quibus denique summum pariunt dolorem, Inflammationem, Ulcuscula serpentina, Mictum cruentum, & præsertim ubi ex vasculis tanta humorum serosorum copia profluit, ut virium inde sequatur debilitas, Vesicatoriaut intermittant, Autor ero.

Vid. Willis. Pharm. Ration. part. 2. cap. de Vesicatoriis.

E X P E R I M E N T. V.

De Trepani applicatione.

QUAMVIS caput graviori vulnere læsum feurit, non tamen semper Trepani applicationem requirit:
Verum

rum ubi lapidibus, ligno, ferro, casu ab alto &c. cranium ita læditur, ut fracturam patiatur & symptomata quædam urgentia superveniant, v g. Subitaneus in terram prolapsus, oculorum tenebricosa Vertigo, vehemens Vomitus, Narium Auriumque Hæmorrhagia, Aphonia, uti & sæpius subsequentes Convulsiones, Delirium, Febris, Sopor, Paralysis: Illis in casibus festinandum, ut per foramen arte factum tum sanguis extravasatus, tum sanies aliique vitiosi humores intra Cranium & duram matrem, vel duram inter & piam matrem hærentes excerni atque evacuari possint.

Abraso itaque capillitio, Cranii integumenta *Novaculâ* sunt incidenda (ni forte á vulnere divisio jam facta fuerit) per lineam simplicem aut duplicem, in crucis aut trianguli figuram, cavendo, quantum fieri poterit, Temporalem musculum, & Suturas.

*Novacula de-
lin. cad.
apud.
Soling
Tab. 1
Fig. 3*

Quibus peractis vulnetis labia di-
B du-

De Se-
parator.
vid. So-
ling.
Tab. 1.
Fig. 2.

ducenda, pericraniumque à subjecto Cranio instrumento *Separatorio* exactè abradendum. Ne verò labia quodammodo obsint, impositis plumaceolis diducta sunt servanda, illisque, si sanguinem fundant, stuppæ, styptico medicamento imbutæ, admovendæ: Si autem cruoris profusio modum excefferit, *Cauteriolo* (quod ad manus esse debet) sedanda erit.

Dein labiis plumaceolis ita diductis applicandum *Emplastrum de Betonica*, incituris aliquot ita accommodata ut vulnere melius adaptari possit; Huic superimponendum *Emplastrum Defensivum* cum compressâ ex linteo quadruplicato factâ: Denique fasciâ *Cancer* dictâ deligatio instituenda.

Omibus hisce absolutis quieti se componat æger: cui interim Spirituosum aliquod viresque instaurans medicamentum offerendum, ne durante operatione animi deliquium patiatur.

Sequenti die (nisi periculum sit
in

in mora) deligatione solutâ, ægrò-
 que decenter situato, ministrorum
 quidam caput firmiter teneat, pa-
 tientisq; aures bombace obturen-
 tur, ne ingratus Trepani strepitus
 ipsi sit molestus. Tum prudenter &
 circumspèctè *Modiolus mas*, dein
fœmina adhibenda, cavendumque
 ne quid festinanter agatur, Quem in
 finem *modiolus* sæpe ab osse auferen-
 dus, & si ob continuatam circumdu-
 ctionem nimium incalescat, lacti
 vel aquæ subinde immittendus: Ubi
 vero scops modioli crenis adhæret,
scopulâ auferenda erit

Trepani
Formam
vid. ap.
Soling.
Tab. 11
Fig. 4.
Vid.
Schult.
Arma-
ment.
Tab. 11.
F. 3, 4.
 S 5.

Signum autem ad diploën seu me-
 ditullium nos pervenisse sanguis præ-
 bet, ex ejusdem arteriolis læsis e-
 rumpens; Hinc circumspèctius pro-
 cedendum, brachiumque in altum
 elevando suspensâ quasi manu perfo-
 ratio est instituenda, ne *modiolo* ni-
 mis presso malè afficiatur dura me-
 ninx.

Vid.
Soling.
Tab. 11.
 F. 9.

Notandum interim, non semper
 dignosciposse utrum ad cranii medi-

tullium pervenerimus, quia subinde, ejus lamellis firmissimè concretis unicùmque os mentientibus, nihil planè sanguinis prorumpit. Præterea in infantibus & pueris illa diploë ut plurimum non observatur. Hinc summa in quavis ætate circa Trepani applicationem requiritur cautela.

Ubi vacillare incipit ossiculum, & undiquaque æqualiter modiolum penetrasse *specillo* lato cognovimus, tentandum an blanda vi illud *Vecti* aut *Volsella* auferre, vel *Elevatorio tripede* extrahere possimus. Quo facto foraminis in ambitu asperitas læviganda est *Lenticulari* instrumento. Dum operatio peragitur, non inconvenienter *Sartago* ignita super patientis caput suspenditur, ad aëris injurias temperandas.

Si *isthmus* aliquis fracturam inter & partem perforatam observatur, *Serrulâ* tollendus erit.

Partis denique cujusdam *depressio Elevatorio Biploide Solingii* aut *Triplou-*

Vectim

mon-

Ar. 11

Schulr.

Tab. 11.

Fig. 7

E. Tab.

111. F.

2. Vid.

Schulr.

Arm.

Tab. 11

Fig. 1.

Soling.

Tab. 11.

fig. 5.

V Sol-

ling.

Tab. 11.

Fig. 9.

Schulr.

m.

Tab. 11.

8

Serrul.

l. in vi-

de a. med

Soling.

Tab. 11.

F. 9.

Soling.

Tab. 1.

Fig. 8.

ploide *Schulteti* elevatur.

Spontè si non exeat sanguis saniesve, *decussorio* instrumento deprimenda erit dura mater, utque materia in cranii cavitate collecta eò facilius exitum inveniat, clausis naribus & ore spiritum contineat patiens, sic pressò cerebro profundius contenta prorumpent.

Schult.
Arm.
Tab.
111. F.

3.

Schult.
Arm.
Tab. 11.
F. 10.

Ad duræ matris mundificationem immittendum foramini *Mel Rosac.* cum *tantillo Vini Spiritu*, cui membranæ, Sindonis chremesino colore tincti portiuncula superimponenda: & ne particula dicta locum mutaret, filum ei ad alligandum. Quibuscum tamdiu continuandum, donec humores extravasati non amplius prodeant, & Symptomata evanescant.

Interim ut os exsicceetur *pulveres Cephalici* ipsi adspargendi. Vulneris insuper cutanei curatio medicamentis *digestivis*, ut sunt *Balsam. Peruvian.* *Copayv.* *Hispanic.* *Aquapend.* perficienda. Caput denique to-

to curationis tempore pannis, ne ab aëre frigido lædatur, bene coöperiendum.

Si verò ex ipsa dura matre caro molliuscula & fungosa (cerebri fungus dicta) propullulat, ea quantocyus auferenda & absumenda, non acribus, non corrosivis medicamentis, sed exsiccantibus, (ut vocant) aspersione videlicet *pulveris Sabine*, vel pulv. *Marchitti* sequenti:

℞. *Schænanthi* & *Spicæ Nard.*

aa. q. s.

Nonnunquam verò fungus iste tantum sumit incrementum, ut necesse habeamus filo serico eundem arctius circa radicem tamdiu ligare, donec succo nutritio destitutus emarcescat, tandemque decidat. Alias in principio operculum ex *lamina aurea* vel *argentea* ita apponitur duræ matri, ut carnis fungosæ proventus compressione istâ impediatur.

Contingit aliquando, ut superior cranii tabula punctim lædatur: Quo in casu *Trepano Exfoliativo* utendum,

Vid.
Mar-
cher.
Ob. Chi-
rurg.
VIII.

dum, ac eoque os abradendum, Vid. Soling. Tab 11. F. 1. 3.
 donec punctura dispareat, ejusque
 vestigium non amplius conspiciatur.

Os Frontale notabiles habet cavi-
 tates; quapropter fracturam passum
 multis imposuit cerebrum graviter
 vulneratum credentibus, quum ta-
 men non nisi superior ejus tabula,
 longè satis ab inferiori remota, læsa
 fuerit.

Dantur casus, in quibus fracturæ
 cranii suspicio quidem adest, ubi ta-
 men sola cutis incisio sufficit, san-
 guine enim extravasato, pericrani-
 umque malè afficiente, factâ viâ,
 exeunte, symptomata remittunt.

Sic etiam *fissurâ* satis hianti cra-
 nio inflictâ, ut pus per eam exire pos-
 sit, perforatio ejus minimè est ne-
 cessaria.

Necessitate urgente cranium sub
 Temporalis musculo fracturam aut
 fissuram agens perterebrare licebit,
 dummodo secundum carnosarum fi-
 brarum longitudinem incisio insti-
 tuatur.

Depressio cransi præprimis in queris non semper requirit Trepani applicationem : Nullo enim urgente symptomate notabili , capilli tantum circa locum depressum sunt abradendi , & pars affecta *fomentis cephalicis* calidè fovenda. Cranium namque depressum quamvis maneat , raro tamen patienti periculum portendit.

*Cruer.
b. t. vide
apud So-
ling.
Tab.
1. Fig.
10.*

Cranii in pueris depressi restitutionem , quam ope *Cururbitulæ stanneæ* nonnulli intendunt , improbamus , quoniam hoc modo , integumenta à subjecto osse facilè separantur , cranium remanente depresso.

Quæritur an Duram matrem secare liceat ? Respondetur : Ubi certo constat materiam inter meninges hære , incidendam eam (licet non sine periculo) censemus . Medicus interim & Chirurgus suæ quoque famæ consulant , oportet.

EXPERIMENT. VI.

De Strabismo.

Oculorum musculis paralyfi seu convulsione laborantibus, vel nimium relaxatis, vel mala consuetudine contortis, antagonista magis contrahuntur vel extenduntur, oculusque versus unum aut alterum latus deflectit. Si enim musculus oculum adducens affectus, tum nasum seu canthum majorum, si abducens canthum minorum respicit.

Primum nati infantes præ reliquis hoc malo afficiuntur, quod illorum musculi admodum tenelli à leviori causa affici possunt; Imò in cunis jacentes solâ lucis pertinaci aspectione (potissimum visio obliquè si fiat versus candelam ardentem vel lucidas fenestras) Strabismum incurrere experientiâ constat. Non rarò ab inopinato terrore, fulgure, frequentius autem à convulsionibus Epilepticis infantibus supervenientibus, hoc

malum ortum duxisse, compertum est.

Summè itaque necessarium erit, matres ita componant cunas, ut candelam ardentem, aliàmve lucem obliquè aspicere infantes non possint; Si verò oculus quodammodo jam distortus sit, contrarium priori situm componere convenit, ut oculus affectus sensim motui naturali iterum assuescat.

Ubi distortio versus nares observatur, nonnulli floccos chremesino colore tinctos angulo externo apponunt, ut hos continuò respicientes oculi pristino statui restituantur.

His verò incassum tentatis, *larva* duobus foraminibus oculorum regioni oppositis prædita, faciei superimponenda, ut ita infans per dicta foramina lucem intueri necesse habens, oculos in linea recta objecta aspicere iterum erudiat. Cujus larvæ delineationem. Vid apud *Schultetum*.

Schult.
Append.
Tab. IX.
F. 6.

Si verò Oculi distortio ab humore acriori alterum ex musculis vellican-

te & contrahente ortum duxerit, *Cataplasma ex Lacte aulci cum panibus cocto & tantillo Croci paratum* calidè oculo applicandum, quod acrimoniam temperando, sæpius levamen attulit.

Si ex paralyfi malum oriatur, *Antiparalytica* conducunt, sic *Fotus*, quos *Salv. Aneth. Beton. Hyperic. Rut. &c.* ingrediuntur magnæ læpius sunt efficacix.

Hæc autem speciatim locum habent in primum natis, infantibus & pueris: In adultis enim partium tubulis durioribus, fibrillisque crassis, rigidis & inflexilibus gaudentibus, inemendabile ferè malum Strabismus esse solet.

EXPERIMENT. VII.

De Cataractæ Depositione.

Circa oculos elegans & subtilissima occurrit Operatio, quam *Cataractæ depositionem* vocant. Contingit enim non rarò membranulam

lam quandam sive pelliculam adhæ-
rere internæ ueræ parti, ubi foramen
pupilla dictum conspicitur, quâ in-
terueniente radii ab externis obje-
ctis procedentes, ad retinam usque
nervumque Opticum penetrare ne-
queunt.

Non tamen ubique eodem modo
se habet: Aliquando enim pupil-
lam ex parte tantum pellicula tegit,
subinde ad medietatem usque eam
obumbrat, imò nonnunquam totam
obscurat.

Quandoque malum in ipso humo-
re crystallino hæret, cujus antica
superficies opaca reddita colorem
mutat, salvo manente humore a-
queo.

Affectus hic pro Cataracta ab im-
peritis habitus, Cataracta proprie^x
non est, sed Crystallini humoris ob-
structio à particulis terrestribus, nullâ
arte tollendis, ortum trahens.

Membranæ istius colores multum
inter se variare solent: aliquando e-
nim albicanti, nonnunquam gryseo,
su-

subinde vitreo, quandoque flavo, mox viridi colore prædita conspiciuntur; sæpe chalybis aut castaneæ colorem æmulatur, & non rarò nigricat. Melioris autem notæ membranæ sunt quæ lividæ, & perlarum instar coloratæ videntur.

Notandum interim hoc loco venit, quòd Iris in Cataractâ laborantibus aliquando, veluti in sanis, contractatur & dilatetur. Subinde verò aut contracta aut dilatata, firmissimè cum ipsa Cataractâ conjuncta immobilis maneat, unicúmque quasi corpus efformet. Id quod facilè exploratur, si palpebræ clausæ leni frictione agitentur, iisque apertis oculus subitò inspiciatur.

Antequam Cura instituaturs examinandum, an Cataracta sit incipiens, an verò confirmata.

In incipienti, externè singularem usum habet Infusum Croci Metallorum, ut & sanguis columbinus calidè dhibitus. Vel

℞. Succ. Express. Chelidon.

Fœnicul. aa. ʒiʒ.

Vin alb. Gallic. ʒiij.

Fol. Majoran.

Euphrag.

Rut.

Flor. Rosar. rubr. aa. ꝑj.

Fel. bovin. ʒʒ.

Aloës.

Myrrh. aa. ʒj.

Caphur. ʒʒ.

F. S. a. destillatio ex MB.

Sequens etiam mixtura laudem meretur.

℥. Aq. Fœnicul. ʒx.

Regin. Hungar. ʒiʒ.

Sp. Sal. Armon. gutt. viij. M.

Practici nonnulli hoc in casu Mercurialibus utuntur, quibus ejusmodi concretionibus membranaceas dissipatas se vidisse asserunt.

In confirmata verò Cataracta talia medicamenta perperam adhibentur, nihilque planè efficiunt. Hinc ad Chirurgiam unicè tanquam ad facram anchoram confugiendum. Quæ tamen non semper locum invenit:

I. Videlicet cùm æger de dolore Capitis pertinaci diu conquestus, eodem adhuc laborat.

II. Ubi febricitat, aut in alium morbum, vel notabilem sanguinis intemperiem aut Cacochymiam incidit.

III. Quando Cataracta ad nigredinem aut flavedinem vergit, vel plumbei coloris conspicitur.

IV. Dum factâ palpebræ frictione, Iris neque dilatatur, neque contrahitur, sed in suo situper manet immobilis.

V. Denique, si humore aqueo & Iride bene constitutis, malum hæreat in humore crystallino.

Præterea utrum Cataracta matura sit nec ne examinandum. Cataracta nondum ad maturitatem perducta cognoscitur

1. Si post factam palpebræ frictionem, pellicula in partes divisa & mobilis conspiciatur.

11. Si radios candelæ, phialam aquâ repletam transeuntes, percipiat, colo-

colorésque quodammodo adhuc distinguat. Quibus in casibus Operatio non est instituenda, sed in aliud magis opportunum tempus differenda.

Ubi Cataracta jam matura, (quod in aliis citius, in aliis tardius accidit) sequenti methodo procedendum.

Corpore purgato, die sereno & lucido horis matutinis, deponatur æger in sedili lumine adverso, hinc oculus sanus obligetur, mox Chirurghi hypochondria brachiis suis amplectatur, totoque Operationis tempore quietum se teneat. Caput interim patientis ministrorum unus à posteriori parte immobile contineat.

Nonnullis in more positum est oculum affectum prius masticati fœniculi halitu irrorare, palpebrásque nonnihil fricare, quod tamen nos summopere necessarium non putamus.

Acus itaque per pannum laneum aliquoties transmittatur, ut parum incalcescat, aptiorque operationi evadat: Mox Chirurgus palpebram aperiat,

riat, ægróque ad angulum majorem oculum ut convertat, injungat. Tum dextrâ manu si sinister, sinistrâ si dexter oculus laboraverit, unico ictu, ac pressione aliqua tunicæ Corneæ, straminis distantia ab Iride acum imponat, quæ sensim quasi rebrando per Corneam adigatur; Ubi jam nullam sentit Chirurgus renitentiam, signum est intra oculi bulbum acûs cuspide perventum; tunc ad ipsam pelliculam inclinanda acus, cujus cuspide paulatim illa separanda ab Uveæ margine, ejusque parte superiore versus inferiorem; dein leniter vertendo intra oculi bulbum ad angulum oculi externum paulo vehementius deprimenda, donec ibidem hæserit.

Quod si inter operandum refractariè ad superiora iterum ascendat, vel in minimas partes abeat, tunc Cataracta tota, aut partes ejus humiliori loco ad aliquod momenta detinendæ sunt, ne finitâ Operatione pupillam oculi rursus petant.

Operatio dum peragitur, sedulò cavendum, ne CrySTALLINUS humor & sanguinea tunicarum vascula duriori attractu lædantur; iis namque læsis aqueus humor sanguineus, malumque immedicabile reddi possit.

Hiscè peractis acus prudenter retrahenda & extrahenda, oculoque læso *Collyrium ex Aq Rosar. Album. ov. conquassat. & tantill. Alum* cùm linteo duplicato admovendum, & sanus æquè ac affectus oculus devincendus erit. Postea capite elevato quieti se componat, sobriè & abstinenter per aliquot dies vivat, cibisque liquidis utatur.

Dux verò in hac Operatione occurrunt difficultates. I. Quod acutior acus facillimè quidem per Corneam trajiciatur, sed ad Cataractam deprimendam minus conveniat propter cuspidis tenuitatem, quæ facillè aut pelliculam in partes dividit, aut vasa sanguinea lædit. II. Quod acus cuspidis, si obtusior fuerit non ita facillè Corneam perforet, præprimis

in iis, in quibus Cornea admodum dura existit.

Hinc novo experimento, & felici Acuum delineationes. vide infra post indicem Fig. 1. 65 11. successu instituto, duplici scilicet *acu* utimur, alterâ *acutâ* & *excavatâ*, alterâ obtusâ. Acutâ perforatio instituitur sine terebratione tamen: mox eadem pauli per retracta cavitate suâ excipit cuspidem alterius acûs, sed obtusæ, per foramen acu excavatâ institutum facilem jam viam invenientis Remotâ itaque acu excavatâ, obtusâ, eo quo suprâ dictum est modo, Operatio absolvitur.

EXPERIMENT. VIII.

De Oculi Symphysi.

Superiores palpebræ cum inferioribus nonnunquam ita connascuntur, ut eas aperire planè nequeat patiens. Quo in casu ope lanceolæ portio earum prudenter separanda, reliquumque forfice (cujus altera extremitas cuspidè obtusâ aut quodammodo rotundâ prædita est) incidendum.

dum. Factâ incisione *Collyrium* ex cicatrisantibus & leniter astringentibus adhibendum: Externè videlicet *ex Album. ovi. Alum. & Aq. Rosar.* Intra palpebras autem *Collyr. ex Aq. Plant. cum Tut. præparat.*

Coalescente verò palpebræ interiori superficie cum ipso oculi bulbo, videndum, an illa cohæsiō latè se extendat. Quod si tanta non sit, Emplastro glutinoso palpebra aperta tenenda, & *forfice tenuiori* vel *lanceolâ* subtiliori prudenter separanda erit.

Post separationem *Collyrium* præscriptum convenit, cicatrîxque intorducenda; quod tamen non semper succedit, sed nova nonnunquam subsequitur adhæsiō; Tum verò præstat *laminam* ex pergamena cum *Tinctura astringenti* vel *Vino Tint* toctâ, ad convexam oculi superficiem efformatam, parti separatæ interponere. Singulis verò diebus hæc interposita lamina renovanda, novâque in prioris locum substituenda, donec tandem

dem ad cicatricem vulnus perduca-
tur, admoto externè leniter astringenti collyrio.

EXPERIMENT. IX.

De Oculi Cicatrice albicante.

Cornea Oculi tunica pellucida, non rarò deformis redditur maculâ quâdam albicante, ingratum ipsi colorem inducenti. Hæc Iridem sæpius tegit sine notabili tamen incommodo. Aliquando ipsam pupillam adeo obnubilat, ut radiis ab objectis versus oculum tendentibus ingressus denegetur, patiénsque magnum ita patiatur visus impedimentum.

Malum si altas nondum egerit radices, conveniunt Collyria de acre dine parumper participantia, v. g.

℞. Aq. Fœnic.

Euphrag. aa. ℥iv.

Tut. præpar. ʒj.

Vitriol. alb. ʒij.

M & leni ignis calore coquantur parum, Colaturæ guttâ unâ aut al-

terâ bis terve de die oculus irroretur. Si verò adfuerit inflammatio; Colaturæ possunt addi *Capb. gr. xv.*

Cæterum egregius est pulvis aliquis scaber, quo non rarò maculæ hujus superficies abraditur atque consumitur. e g.

℥. Bol. Armen. (vel potius Tut. ppar.) ʒj.

Pulv. Off. Sepiæ. ʒʒ.

Sach Cant. alb. ʒj.

M. F. Pulv. subtilissimus ter de die oculo inflandus.

EXPERIMENT. X.

De Oculo Artificiali.

Variolæ, Morbilli, Inflammationes, Vulnera, Ulcera &c. aliquando adeo malè afficiunt oculum, ut vel visum destruant, vel oculum exedant atque consumant, vel turpi cicatrice deformem reddant.

Quoniam verò irreparabile hoc malum est, artis Chirurgicæ Cultores Artificialem Oculum sibi fabricari cu-

rarunt, qui nihil aliud est, præter *Oculos Artificiales delineatos v. a. pud. Schult. in Append. Tab. IX. Fig. 1. 2. 3. &c.* Hæmisphærium aliquod ex vitro confectum, atque ita coloratum, ut cum oculi facie externa planè conveniat.

Ex lamina quoque argentea aureave excavatâ & vitreâ crustâ (quam Nostrates *amilieersel* vocant) obductâ, oculi colorem superficiemque æmulante, componitur, atque infra palpebras oculo læsô adaptatur, ita enim motu oculi affecti capsula illa artificialis, ac si oculus sanus esset, movetur.

Longè tamen præferimus Hæmisphæria illa ex vitro confecta, quod splendorem suum rectius servant, quàm hæ capsulæ vitro obductæ, facillè colorem suum, ab humore, oculum irrorante, mutant.

Hoc autem ut feliciter peragatur, ante applicationem Oculi Artificialis, applicetur prius lamina quædam plumbea, eodem modo excavata, quam per biduum aut triduum gestat patiens, ut ita malè constitutus ocu-

lus ejusmodi capsulæ vel vitreæ, vel aureæ deinceps applicandæ, sensim assuescat.

EXPERIMENT. XI.

De Polypo Narium.

Narium cavitatem interiorem tumor quandoque occupat, *Polypus* dictus, modò carnosus, modò pituitosus, colore aliquando rubicundus, lividus vel obscurus, subinde molliutculus, vel cartilagineus, pedunculo suo nonnunquam pendulus, vel multis in locis narium tunicæ internæ annexus, quo nares non tantum clauduntur, sed respiratio & loquela præsertim ubi post Uvulam sese extendit, notabiliter præpediuntur.

Præter intemperiem in ipsa massa sanguinea quærendam, non rarò Ulcera, Hæmorrhagia narium, Coryza, Catharri, casus, hunc affectum præcedunt. Licet autē ut plurimum sanguinem non fundant Polypi, aliquando
tamen

tamen sanguinem fundentes, aut etiam cum Lunæ phasibus incrementum & decrementum fumentes, conspiciuntur.

Si illorum color lividus, plumbeus, aut si tumor canerosus conspicitur, difficillimè restituantur. Nec ita facilem curam admittunt, qui carnosissimi & duriores; faciliorem verò, qui albicantes, molliusculi & unico pedunculo penduli apparent.

Curatio aperiè solvitur vel medicamentis, vel filo, vel ferro. Filum tamen non ubique convenit, quod satis altè Polypo ligatura injici nequeat. Si cui tamen hac methodo Polypum extirpandi animus, procedat uti *Hildanus* in Trago Schirrhofo, ex aure propullulante, *Observ. 1. Cent. 3.* ubi instrumenti & fili usum distinctè proponit.

Quidam ex amicis Chirurgis utitur eadem instrumenti formâ, sed minori, quali Uvula resecatur.

Alii fili usum declinantes, medicamentis utuntur primò mitioribus,

dein fortioribus corrosivis.

Observandum interim ut Narium interior tunica sana adhuc muniatur & obducatur Unguento albo Caphurato, Populeo, Refrigerante Galeni, aut Nutrito, ne particulæ medicamentorum applicandorum nimis acres partes lædant sanas.

Polypo itaque tollendo sequentia inserviunt,

℥. Succ. Granator. coct. inspiss. q. pl. quo Polyp. oblinatur.

℥. Cortic. Granator. & Sabin. F. Pulv. Polypo admovendus.

℥. Cap. Mort. Vitriol.

℥. Vitriol. Alb. pulver.

℥. Cap. Mort. Vitriol. Subtil. pulv.

Ung. Ægypt. liquidior. q. pl.

℥. Alum. cum Bolo Armen.

℥. Spir. Vitriol. cum Aq. Plantag.

℥. Aq. Fort. cum Aq. Solan.

Subinde radicibus extirpantur aquâ cum Mercur. Sublimat. coctâ. vel

℥.

℥. Vitriol.

Ærugin.

Alum.

Mellis aa. q. s.

M. F. cum Aceto Unguentum molle.

Notandum autem, tenuiora medicamenta penicillo, majoris verò consistentiæ linteis carptis esse admovenda.

Verùm hæc aliquando nihil juvant, sed instrumento, *Forfex can-
nolata* dicto, Polypus auferendus venit; Cujus instrumenti effigies exstat apud *Severinum* lib. 1. de Efficaci
Chirurgia p. 115.

Præstantius autem illud instrumentum foret, si in concava parte superiore duobus aut tribus dentibus quadratis & acutis esset præditum, qui firmiter dictum tumorem apprehendere possent.

Extracto Polypo reliquiæ inurantur ferro ignito per Cannulam nari-
bus immisso, ut ita Polypus radicitus extirpetur; aliàs enim facilè recrudescens malum difficulter per medi-

*Instru-
ments
dels-
neat.*

*v. apud
Aqua-
pend &
Schulz.*

*in Ar-
ma-
ment.*

*Tab.
XXXIII
Fig.
VII.*

44 EXPERIMENTA

camenta Caustica & Astringentia restitui possent.

Non tamen ubique ferro ignito utuntur : Extracto enim Polypo admoveatur Spiritus Vini cum melle rosaceo mistus, eòque solo post extractionem patientes curant.

Solus etiam Sp. Vini, vel Tinctura Cinamom. cum melle Rosaceo, cum successu admoventur.

Dexterrimus quidam Chirurgus, experientâ aliquoties edoctus, Extractionem dissuadet, & aquâ solummodo Calcis utitur, quâ sæpius Polypum tangit, quâque nuper adhuc Polypum, ad labii superioris oram pendulum, felicissimè sustulit.

EXPERIMENT. XII.

De Hordeolo & Grandine.

In palpebra superiori concrefcit aliquando tuberculum rotundum & pellucidum, mobile simul, atque digiti pressuræ cedens Græcis *καλάζιον* vocatur; Latinis *Grando*.

Aliud ejusdem ferè naturæ tuberculum in palpebrarum margine pilosissimo occurrit, *Hordeolum*, ob hordei grani similitudinem, nuncupatum.

Sæpe in Abscessum abeunt, & spontè rumpuntur. Quod si non contingat, acûs beneficio capitulum albicans aperiendum, & materiã purulentam collectã expressã, Emplastrum Cicatricans imponendum.

Ubi ex pedunculo pendulum conspicitur tuber, ligatura ipsi erit injicienda, quæ quotidie arctius contracta tuberculum tandem separare valet.

Durius quandoque occurrens tuberculum, pulticulã sequenti ad maturationem perducendum.

℞. *Medull. pan. alb.* ʒiʒ.

Corc, ʒß,

Vitell. Ovi N. j.

Lact. Vaccin. q. s.

M. F. Cataplasma, quod duobus linteaminibus Cambricisibus impositum applicetur.

Factâ suppuratione procedendum ut supra.

Si acrior fuerit materia, ad eâque palpebræ superficies cartilaginea corrosa appareat, abrasâ prius superficie læsâ, imponatur *Alb. Ov.* cum *Melle Rosæ* permixtum.

Trajectionem filii, in modum setacei, utpote nimis molestam & eventus dubii, quicquid alii contradicant, non approbamus.

Si in interna palpebræ parte, oculum tangente, Hydatides exiguæ, aliæve tubercula conspiciantur, illa maturè aperienda, iisque *Alb. Ov.* conquassat. cum *Aq. Rosar.* applicandum, cavendûmque, ne palpebra cum oculi tunica concresecat.

EXPERIMENT. XIII.

De Hypopyo, sive Oculo purulento.

Afficitur aliquando Oculus quamvis rarius, affectu quodam, quem Græci ὑπόπιον, Latini *Saniem in Oculo* vocant. Est autem nihil aliud

fluid, quàm collectio materiæ purulentæ mobilis, in ipso oculi bulbo conspicuæ, quæ subinde pupillam occupando, lucis radios excludit visumque destruit.

Causam agnoscit vel Externam, vel Internam.

Externè oriri potest à Casu, Ictu, Contusione, Vociferatione, Vehementioribusque quibúsvivis exercitiis, quibus vasculum aliquod sanguineum, tunicæ Uvæ læsum, sanguinem sub forma sanguinis effundit, qui brevi temporis intervallo materiæ purulentæ faciem assumens, huic malo viam sternit.

Cui quoque obstetricari possunt Ductus nostri Aquosi solito patientiores redditi, varias unà cum aqueo humore particulas crassiores, à reliquo sanguine divortium facientes transmittendo, quæ in oculi bulbo coëuntes, materiam purulentam præsentare videntur.

Internè verò non semel Hypopyum portendit, gravis Dolor capitis diu

48 EXPERIMENTA

diu perdurans, continuóque excrucians, à corrosivo & acri sanguine ortum trahens, qui dicta vascula lædendo, materiámque ejusdem indolis in oculi bulbum exspuendo, fores ipsi pandit.

Inter medicamenta externa commendamus sequens, vel huic simile Collyrium:

℞. Aq. Rosar.

Fænic. aa. ʒij.

Tut. præpar. ʒß.

Antimon. Diaph. ʒj.

Tinctur. Croc. ʒj.

Aq. Regim. Hungar. ʒß.

M F Collyrium ter quaterve die calidè adhibendum.

Eo namque aliquando, materiám purulentám incisám & attenuatám, pristinus oculis vigor iterum conciliatur.

Materiám vero in oculi bulbo hærente nimis crassám, nullisque medicamentis tam externis quàm internis auscultante, sunt qui patientis caput tamdiu motitare solent, donec ipsa materia loco mota, in varias abeat parti-

particulas, externis deinceps medicamentis discutiendas.

Verum enimverò Methodum illam patienti nimis molestantem planè improbamus, cùm tam arctè inter se cohærentes particulæ hoc modo à vinculis suis liberari nequeant.

Præstat itaque instrumento, huic usui convenienti, tunicam Corneam secundum fibrarum ductum extra Iridem, simul & semel pertundere, ut materiæ ibidem collectæ pateat exitus. Si verò non sufficienter prodeat, oculi bulbus parumper comprimendus, mox fibris sese jam contrahentibus sequens Collyrium admovendum:

℞. Aq. Plantag.

Rosar. aa. ʒvj.

Sief albi ʒj.

Sem. Cydon. ʒij

M. F. Collyrium.

Quo solo post factam incisionem curatio nonnunquam absolvitur.

Quod si vulnusculum inflictum difficiliter consolidetur, Aqua Plan-

D

tag,

Instru-
ment. v.
apud
van Me-
keren
Cap. ix.
ES
Schult.
in Ap-
pend.
Tab.
x: 12.

50 EXPERIMENTA

tag. cum Album. Ov. conquass. & tantillo Croc. applicandum.

Si verò cicatrix oculi superficiem deformem reddat.

℥. Aq. Plantag. ℥ij.

Tut. præpar. ℥ij.

Lap. Calam. ℥j.

Sach. Cant. alb. ℥ijß.

M. F. Collyrium bis terve quotidie adhibendum. -

EXPERIMENT. XIV.

De Aurium Chirurgica, Ceruminibus &c. extrahendis.

Cerumen, auriumque sordes me-
atui auditorio inhærentes, eum
aliquando ita obturant, ut surdaster
reddatur patiens, imò ipsam sæpius
incurrat surditatem

Quo in casu (si molliuscula fuerint
cerumina) *Auriscalpio* extrahenda
erunt, probè cavendo, ne inter ex-
trahendum Tympani membrana, cu-
tisve meatûs auditorii glandulosa, læ-
datur.

*Auri-
scalp. v.
apud
Solimg.
Tab.
III. Fig.
10. &
11. z*

Si

Si quædam Ceruminis portio membranæ firmiter annexa maneat, dictoque instrumento ab eadem avelli nequeat.

℞. *Hydromell Calid. q. s.* quo ope Syphonis aliquoties auris eluatur, ita enim de duritie sua remittit, feliciusque extrahitur. Eodem quoque auriscalpio vel ferramento, si linteum carptum ei affixum, eruitur.

Ad Lapillum, Nucleum ceraforum, similève durum corpus, meatum auditorium obstruens, extrahendum, variæ formæ Auriscalpia requiruntur.

Ut verò eò facilius Operatio peragatur, olei alicujus guttæ aliquod auri prius instillandæ.

Piso eundem meatum obturante, & in magnam molem intumescente, instrumento, *Auris Speculum* dicto, utendum, quò meatus auditorius, diductis ab invicem lateribus, facilius inspiciatur, & faba pisumve Auriscalpio melius extrahantur.

Quod tamen certius aliquando per-

agitur, si oblato sternutatorio caput concutiatur.

Globulus ligneus aut plumbeus eodem modo erit extrahendus, non verò *Terebello*, quo globuli ex aliis partibus eruuntur; eo enim hoc in casu premuntur nimis; & pressi non rarò Tympani membranam graviter afficiunt.

Aliquando *Turunda* altius immissa extrahi facile nequit, ipsamque surditatem inducit. Quo in casu si nec forcipe nec Volsellâ quid proficimus; *instrumento*, cylindro acutiori donato, extractio facile peragitur.

Quod si Animalcula, v. g. Muscæ, Aranæ & id genus alia insecta auris meatum fuerint ingressa, spongie portiuncula stylo ferreo alliganda, quæ resinâ Terebintinæ imbuta aurium mittatur: quâque dum animalculum ipsi adhæret, haud difficulter extrahitur.

Si verò ex voto res nondum successerit, immisso liquore amaricante v. g. *Succo Absinth. Cent. minor. Tinct. Card. bened. Oleo amygd. a-*

mar. Ol. Tanacet. necantur atque eruuntur. Quo artificio etiam vermes, in meatûs auditorii ulceribus prognati, interficiuntur.

EXPERIMENT. XV.

De Aurium Excreſcentiis, Dolore & Tuba Acoviſtica.

Excreſcentiæ Aurium carnoſæ vel fungoſæ prudenter ſunt tractandæ; forſice nimirum vel cultello, ſi poſſibile, abſcindendæ, partiſque læſæ ſtypticum parum aut nihil de acrimonia participans, ne membrana Tympani lædatur, applicandum: mox turunda durior Unguento cicatricante oblita, & pulvere *C. C. Uſt.* aſperſa immittenda.

Aliàs optato cum ſucceſſu ejuſmodi excreſcentiæ iisdem medicamentis, quibus carunculæ in meatu urinario, curantur.

Hinc medicamentum ſequens maximoperè commendamus,

℞. Off. Sep.

Tut. præpar. aa. ʒij.

C. C. Uſt.

Aloës lot.

Arist. Rot. aa. ʒj.

Clam Ust. ʒʒ.

M. F. Pulvis Subtiliss.

Dein ℥. Ol. Rosar. ʒij.

Litharg. aur. ʒj.

Coq. ad Emplastri consist. tunc ab igne removeatur, & addatur prædictus Pulvis, misceanturque ad ignem tamdiu, donec duriusculum evadat medicamentum.

Hujus portiuncula excrescentiæ admota eandem sensim & sensim consumit.

Nonnunquam meatus auditorius membranâ quâdam sicuti Velo expanso clauditur, quæ pertundenda, & pertusa cicatricanda erit.

Si verò illa membrana prope Tympani membranam conspiciatur, eamque tegat, cave operationem instituas, sed manum retrahas.

Aliquando aures intolerabili afficiuntur dolore. Quo in casu sæpius cum successu adhibetur sequens,

℥. Lact. muliebr. ʒʒ.

Croc. gr. xij.

*Decoct. Chamom. vel Fœnu
græc. ℥iij.*

Sach. Saturn. ℞j.

Hujus Mixturæ portiuncula auri
calidè immittatur.

Si dolor nimis vehemens adhuc
urgeat,

℥. *Ol. Sem. papav. ℥iβ.*

Caph. gr. v.

Op. Crud. gr. ij.

M. & Auri instillentur.

Opiatamen non utendum nisi
urgente necessitate.

Quomodo inflammationes, Ab-
scessus, & Ulcera sint tractanda, de
iis consulantur Autores

In quavis Surditate aut obauditio-
ne, medicamentis non cedente, con-
venit *Tuba Sonorifera*, seu *Acovi-*
stica, quam ægri propriis auribus ada-
ptant, ut sonum distinctius perci-
piant.

*Tuba
deli-
neat.
vid. in-
fra post
Indi-
cem
Fig.*

Si verò aurium adfuerit *Tinnitus*
Tubæ rarius prodesse solent.

EXPERIMENT. XVI.

De Aure perforanda.

Matronæ quædam & Puellæ auris lobum nonnunquam perforari cupiunt, ut per foramen arte factum annulus traducatur, quem vel ornatûs gratiâ, vel (uti perhibent) pro quibusdam oculorum affectibus mitigandis, pendulum gestant.

Operatio hæc facili modo sequenti methodo peragitur: Lobus levi frictione agitatus, loco perforando atramento prius notato, acu modò ignitâ, modo non ignitâ perforatur, annulûsque trajicitur.

Non rarò autem contigit, annulum ex aure pendulum, foraminis facti latus inferius duriori attactu premendo, tandèmq; dilacerando, decidisse, hiatu quodam cum turpi cicatrice remanente.

Ad huic malo succurrendum, Chirurgi conveniens excogitârunt instrumentum, quod *Forcipem Cannulatam*

tam vocant: cujus beneficio, loco Forci-
 perforando prius notato, lobi parti- pem
 cula justæ magnitudinis (annuli sci- vid.
 licet trajiciendi crassitiem circumfe- apud
 rentiâ adæquans) aufertur, patu- Soling.
 lumque foramen relinquitur: mox Tab. 17.
 annulus Unguento aliquo cicatri- F. 3.
 cante v. g. *Minio*, *Diapomphol*, & sim.
 oblitustraducitur, sicque sine nota-
 bili incommodo foraminis latera fa-
 cilè consolidantur.

EXPERIMENT. XVII.

De Hydrocephalo.

Datur Hydropis species ὑδρoκεφα-
 λος Græcis dicta, ab obstructis
 aut disruptis Vasis Lymphaticis capi-
 tis originem trahens. Hinc Tumores
 & aquæ collectiones in eo fiunt vel
 externè vel internè. Externè inter
 cutim & cranium, Internè inter Cra-
 nium & Duram matrem, nonnun-
 quam inter Duram & Piam matrem,
 subinde inter Piam matrem & cere-
 bri Corticem, vel denique in ipsis ce-

rebri Ventriculis aquæ colliguntur, quibus caput in monstrosam magnitudinem extenditur.

Infantes frequentius hoc malo corripiuntur quàm adulti, quoniam eorum vascula, justò adhuc molliora, levi negotio extendi, nimis verò extensa facilè dirumpi possunt. Sanguine insuper succisque ab eo dependentibus crassioribus & ad obstructionem magis aptis sunt præditi.

Chirurgus prudenter hîc procedat summopere necessarium putamus; Chirurgiâ enim, incisione & perforatione institutâ, nunquam Hydrocephalum restitutum audivimus, sed omnes, in quibus Operatio fuit administrata, extinctos inde fuisse, Practici fide dignissimi unanimiter testantur.

Si malum internè à lymphâ crassa & viscida, Vasâ Lymphatica obstruente, originem traxerit, medicamenta Volatilia atq; Sudorifera, Diureticis maritata, internè assumpta, utramque absolvunt paginam.

Externè Cataplasmata, vel Fodus capiti calidè admovenda v. g. *Ex Fol. Artemis. Major. Rorismar. Absint. Caph. & Croco* cum s. q. *Vin. alb. Gall.* quod bis tèrve de die renove-
tur. Vel

℥. *Pulv. Rad. Cucum. Asinin.*

Irid. aa. ʒss:

Sem. Cumin. ʒj.

Farin. Fabar. ʒij.

Flor. Meliss. :

Anthos. q. pl.

Cùm Vino F. Cataplasma eodem modo applicandum.

Hoc Cataplasmate Practicus quidam singulari cum successu fuit ulus.

Nonnulli fasciæ adminiculo, quam *Capitalem Latinii, La Capelline Gal-* li vocant, quaque totum caput op-
volvunt, Hydrocephalum restituere conantur, sed irritò planè conatu.

Si verò malum fuerit externum, & in principio, vel si levio-
ris extravasati pressione, Suturae à se invicem recedant, imposito prius
Emplastro de Cumino, dicta fascia

60 EXPERIMENTA

patientem aliquando restitutum novum.

Quæritur, an Fonticali, Setacea, & Vesicatoria alicujus utilitatis hoc in affectu esse possint?

Resp. Si lymphæ acrior fuerit, Vasis Lymphaticis adhuc integris, præter interna medicamenta, eadem profuisse Practicis observatum.

EXPERIMENTUM XVIII

De Curanda Dentagra.

Inter alias corporis nostri partes intolerabili aliquando dolore affectas, primas sæpe tenent Dentes, qui varias ob causas, tantis non rarò afficiuntur cruciatibus, ut patiens (omnibus incassum adhibitis medicamentis) doloris acerbissimi impatiens, eundem amplius perferre non possit.

Huic incommodo ut succurreret ars Chirurgica, Instrumentum, quo dolor hic momento citius, & quasi incantamento tolli posset, excogitatum.

In-

*Instrumenti
delin.
vide infra post
Indicem.
Fig. 14.*

Instrumentum hoc *Cauterium a-* De An-
quale est, quod ignitum *Antitra-* straze
gum leniter tangit, & cutim, unà vide Ad
 cum subjacentibus nervulis, à secun- natomi-
 do pari vertebrali oriundis, adurit. corum
scripta.

Ut autem tutius hæc Operatio ab-
 solvatur, cannula sive vagina neces-
 saria erat, quæ cauterium dictum
 transmittens, impedimento esse
 posset, ne latera auris viciniora læ-
 dantur.

EXPERIMENT. XIX.

De Dentium Extractione.

Dentium Extractio feliciter ut
 succedat, unusquisque Opera-
 tionem hanc instituturus, exactam
 eorum ut & alveolorum habeat no-
 titiam, perquam necessarium existi-
 mamus Magna siquidem uti inter
 Dentes sic & alveolos observatur dif-
 ferentia. *Dentium minimi* unicæque
 tantum radice donati *Incisores*, *Lon-*
gissimi Oculares & *Cavini*, *Crassissi-*
mi Molares appellantur, pro qui-
 bus

bus etiam duo, tres vel quatuor radices, totidémque alveoli numerantur.

Gaudent quoque dentes suis vasis sanguineis pariter & nervosis: Sanguinea videlicet arteriosa à Carotide, Venosa à Jugulari, Nervosa à nervis oculorum motoriis & gustatoriis accipiunt, quæ per peculiaria foramina illos ingrediuntur. *Minora* tamen vascula *Incisoribus*, *numerofiora Molaribus*, (quorum quælibet radix ramum accipit) *majora Caninis*, *maxima vero Ocularibus* dentibus sunt destinata.

Quibus consideratis haud difficilè colligitur, cur quidam dentes facilius, quidam verò difficilius & cum periculo extrahantur.

Ad hanc autem Operationem debità exercendam varia requiruntur instrumenta: Aliis enim dentes Canini & Incisores, aliis Oculares, aliis Molares & Sapientiæ, aliis denique dentium frusta & frangmenta evelluntur.

Instrumentorum huic scopo convenientium sequentia potissimum in usu sunt:

1. *Pedes Caprini.*
2. *Rostrum Corvinum.*
3. *Forcipes dentariæ variæ.*
4. *Pelicanus.*
5. *Dentiscalpium.*
6. *Trulla.*

Instrumenta
v. apud
Scult.
in Anatomiam
Tab. X.
§ So-
lung.
Tap.
111.
Fig. 2.

Antequam vero Extractio instituat^r explorandum an vacillet dens, vel carie sit consumptus, imo an etiam possit aut debeat extrahi benè perpendendum. Dedecori namque Chirurgus esset, nec parum ejus fama detrimenti caperet, si sine successu Operationem institueret, speciatim ubi ad Principes, Magnates & Matronas delictiores vocaretur.

Præterea, quoniam Symptoma aliquod urgens, molesta scilicet hæmorrhagia dentium extractioni subinde supervenire solet, Stypticum medicamentum necessario ad manus esse debet, *Linteam* v. g. *carptum* vel solum, vel *succo Citri* madefactum.

Vel

℥.

- ℞. *Fungum* (*Belg: Bovist*) e-
jusque *particulam extracti*
dentis alveolo immitte. Vel
- ℞. *Linteum Ustum* (*Belg. Tintel.*) *Vel*
- ℞. *Pulv. aut Caput mort. Vi-*
triol. Vel
- ℞. *Chartam Emporeticam oleo*
Vitrioli madidam, hanc sicca,
ficcatiam iterum madefac,
madefactam denuo exsicca,
hocque ter quaterve repete,
tum chartæ hujus ficcatæ &
præparatæ portiunculam par-
ti sanguinem fundenti ad-
move.

Si verò hisce non cedat hæmor-
rhagia, cauterium adhibendum.

Ut itaque extractio feliciter pro-
cedat, gingiva ab ipso dente *separato-*
rio instrumento prius separanda, (ni
jam ante à Scorbuto consumpta fue-
rit) quia aliàs gingivæ firmiter ali-
quando dentibus adnatæ dilaceran-
tur. Mox *Pede Caprino*, si ex *Inciso-*
riis fuerit ex alveolo dens expellitur.

Ocularis aut *Caninus Forcipe Dentaria* vulgari extrahitur, quamvis aliquando (ubi cariei nota impressa conspicitur) hujus extractio *Pelicano* feliciter peragatur.

Dentes vero *Molares anteriores* convenientius *Pelicano cum brachiis rectis*, *Molares posteriores Pelicano cum brachiis curvis* melius evelluntur. Ad dentium denique frustra extrahenda *Rostrum Corvinum* potissimum convenit.

Gravidis aut nunquam aut rarissime dentes sunt evellendi, præprimis *Oculares*, quod foetus oculorum vitio aliquando exinde fuerit affectus.

Subinde Dentes extra seriem prominentes, obliquè versus interna aut externa nascuntur. Horum prominentiæ tantillum limâ corrigendæ, non tamen eo usque auferendæ, ut dentis cavum in conspectum prodeat, ne intolerabilis *Odontalgia* exinde propullulans, patientem nimis excruciet. Idem malum facilè supervenire solet, si *For-*

*Denti delinea-
at. vid.
infra
post in-
dicem
Fig. v.*

Forcip.
v. apud
Salmg.
Tab.
111.
Fig. 9.

Forcipe incisoria Operatio hæc instituat^r.
tuatur.

EXPERIMENT. XX.

De Dentium mobilitate, Casu, & Dentibus Artificialibus.

Mobiles sæpe fiunt dentes, vel quòd gingiva laxior reddita, dentibus firmiter non adhæreat, vel eâdem acri quodam humore ad alveolos usque consumptâ denudentur, minúsque stabiles reddantur.

Quo in casu gingivæ blandioribus astringentibus Antiscorbuticis permixtis roborendæ, quale est medicamentum *Etmulleri* sequens,

℞. *Radic. Bistort.* ʒβ.

Flor. Rus. rubr. ʒij.

Balaust. ðiv.

Alum Ust. ʒijβ.

M. cum S. q. Spirit. Cochlear. Vel

℞. *Herb. Scord. ficc.* p. j.

Myrrh. opt. ʒβ.

Alum Ust. gr. vj.

Coq. leniter in Vini alb. Gall. ʒiij.

Co-

Colat. ℥ij. add. Mell. alb. opt. ℥iij.
Spir. Vin. Caphur. ℥ij℥.
Cocblear. ʒj.

M. F. oris & gingivarum collutio.

Hæc mixtura in plerisque oris vi-
 tiis à Scorbuto oriundis magnæ quo-
 que est efficacix. Vel

℥. *Herb. Salv.*

Rorismarin.

Flor. Ros. rubr. aa. p. j.

Myrrh opt. ℥ij.

Alum. Ust. ℥j.

Carioph. N^o. vj.

*Coq. in Vin. Gall. & aq. Cha-
 lybeat. aa. ℥ij℥.*

Colat. ℥iij. add. Mell. Ros. ʒvj.

Spir. Cochl. ʒj. M.

Ad corroborandas gingivas, den-
 tésque dealbandos Matronæ quæ-
 dam Parisienses frequenti pulvere,
 ut secreto utuntur.

℥. *Off. Sep.*

Corall.

Cremor. Tart.

Lapid. prun. aa. ʒij℥.

Bol. Rubr.

Pulv. Rosar. rubr. aa. ℥j.

*M. F. Pulvis, quo dentes quot
idie fricentur.*

Præter gingivam malè affectam duplici de causa Dentes cadunt: vel quòd à femine (sive nevo dente) dens alveolo expellatur, vel quòd ob vasa sanguinea malè effecta, nutrimento destitutus, decidat.

In priori casu totum opus naturæ relinquendum; In posteriori verò (quum sermoni articulando Dentes multum auxiliantur) *Artificiales* conficere, & in deperditi dentis locum substituere, sæpius necessarium.

Nihil quidem frequentius, quàm ex *Ebore* eisdem conficere, confectos alveolis immittere, filoque serico aуреove vicinis dentibus adalligare Verùm quum hi brevi temporis spatio & à saliva & à cibo potuve assumpto notabili flavedine tingantur, rectius ex *Hyppopotami dente* conficiuntur, præprimis si cortex ejus exterior in veo colore superbiat: Hæc enim si ad fuerit, ad aliquot annos ejusmodi

*Dentes
Artifici-
ales
vide
apud
Sculpt.
in Auct.
II.*

modi dentes naturali albedine illibata semper remanente, gestare possunt.

Si omnes maxillæ inferioris Dentes nullo remanente decidant, integra Dentium series ex *frusto Eburneo* vel *Hyppopotami dente* conficienda erit, atque intra labium ita disponenda, ut motâ maxillâ inferiore, eadem quoque moveatur, cibusque ore assumptus quodammodo adhuc comminui possit.

EXPERIMENT. XXI.

De Uvulæ Descensu & Resectione.

Circa *Uvulæ Descensum*, ab humore crasso & pituitoso in ejus subulis stagnante ortum trahentem, facilis & frequens occurrit Chirurgia.

Restituenda illa astringentibus, incidentibus, obstructionesque reserantibus pulveribus, v. g. *Alumine Usto*, *Pipere*, *Zingibere*, *Sale communi* & *sim.* qui *Cochlearis* beneficio ipsi admovendi, vel *Cochleari*, *Manubrio Fistuloso* & *exiguo*

Folli donato eidem aspergendi; cujus delineationem vide apud *Hildanum Cent. 2. Obs. XXI. Fol. 96.*

Solus quoque *Spiritus Vini* per modum gargarizationis adhibitus, uti etiam *Spiritus Salis Ammoniaci* linteis carptis relaxatæ *Uvulæ* aliquoties admotus, præsentaneam nonnunquam tulere opem.

Verbo, quicquid pituitosum incidere, viscidum attenuare, obstructionsolvere, humoribusque per hanc partem circulantibus calcar addere aptum natum est, illud hoc in affectu utramque paginam absolvet.

Verum aliquando tam pertinaces sunt obstructions, ut *Aquâ Sublimatâ* *Uvula* sit tangenda.

Quæritur, An capillorum verticalium retractio in *Uvula* relaxata conducat? Resp. Aliquando juvenem assert, dum major eo tempore quo retractio peragitur spirituum copia *Uvulam* irradiat, unde expeditis obstructionibus *Uvula* relaxata restetuitur. Ubi

Ubi verò prædictis non restituitur, sed relaxata manens loquelam & deglutitionem impedit, aut Scirrho malive moris Ulcere, vel Gangræna afficitur, sunt qui imposito supradicto Cochleari *Aureo Nummo*, sed ignito (quamvis minus convenienter) eandem adurunt.

Præstabit in ejusmodi casibus eam extirpare, quod *Volsellæ* & *Forficis* beneficio haud difficilè paragitur. Quod si patiens Operationem hanc, ob sanguinis nonnunquam subsequens profluvium, ut cruentam nimis abhorreat, extirpatio Annulo cum Manubrio Cannulato & Filo adaptato facilè peragitur. Instrumenti delineationem vide apud *Hildanum*, nec non *Scultetum in Armentario*, cujus ope nuper Operationem hanc cum successu institutam vidimus.

Si cui volupe fuerit Encheiresin hanc minori cum apparatu absolvere, *Instrumento pro Uvula abscindenda* à Rusticu quodam Norwego

Hildan.
Obs.
pag. 96.

Scult.
Tab.

viii.
Fig. 7.

Vid. e.

ii. 177
Scult.
ter.

Aust. I.
Tab. I.
Fig. xi.

xi.

invento, à *Th. Bartholino Cent. 2. Observ. Anatom. Hist. 88.* delineato & descripto, uti potest.

Quo instrumento aliorum quoque incorpore Tumorum, Tuberculorum, Verrucarum &c. extirpatio, singulari celeritate, inscio patiente, nihilque mali cogitante, peragitur.

Si verò resectâ jam Uvulâ immodicus sanguinis fluxus eidem superveniat, huad inconsultum erit depressâ linguâ, admoto *Vitriolo Cyprino* (in linguæ vinculo proposito) partem sanguinem fundentem tangere.

Posset tamen aliquando contingere, ut sanguinis impetuosior fluxus eo non sisteretur, quo in casu ad *Cauterium actuale* confugiendum putamus.

Chirurgus itaque *Fistulam Annulo munitam* ori intromittat, manu sinistra teneat, Uvulamque fistulæ foramine excipiat: dein stylo ferreo ignito fistulæ immisso Uvulam tangat & cautericet, probè cavendo, ne vicinæ partes lædantur.

Gargarismis denique convenientibus, vel *Melle rosaceo* admotis, curatio absolvitur.

EXPERIMENT. XXII.

De Labio Leporino.

Labium superius (rarissimè inferius) nonnunquam ita fissum apparet, ut haud obscurè *labium leporinum* repræsentet, affectus, qui maximum chirurgicam sæpe etiam requirit.

Antequam autem hanc Operationem suscipiamus, attendendum primariò examinandumque, utrum labium uno tantùm, an duobus in locis sit fissum: an fissura magna vel parva; an divisum conspiciatur palatum; an gingiva tumore aliquo, vel cartilagine, vel exostosi sit obfessa: an dentes promineant aut obsint: an patientis sit infans, puer, aut adultus (in his enim non facilè tentanda est Operatio) an denique corpus benè aut malè dispositum; quibus ad

rationis trutinam ritè ponderatis, utrum malum curabile sit, nec ne, facile concludi poterit.

Si in infante labium simpliciter fissum occurrat, sequenti methodo procedendum: Ligatis infantis manibus pedibusque, ministrorum alter sedili insidens firmiter eum teneat, alterque ejus caput quantum possibile immobile servet. Chirurgus interim diductis ab invicem labiis, partem labii superiorem interiorèmq; adhuc integram, à connata maxilla superiori, cultello separet, quò hiatus integrè expleri, labiàque eo rectius extendi possint.

Hiscè peractis, statim fissuræ margines callosà superficie quodammodo induratas, acutiori forfice, loco atramento prius notato, reseccando cruentas reddat: dein interposito plumaccolo, ne gingiva jam separata denuo coalescat, tres *acus argenteas, vel chalybeas* unam post alteram, à parte superiori incipiendo, per labium divisum traducat, genisque

que compressis (quod commodè
 servo caput tenente peragitur) labia
 cruenta ita adaptet , ut filum circa e-
 asdem sæpius glomeratum , eadem
 adducta in hoc statu servet ; Hocque *Vide*
 feliciter succedit , si *laminis plumbeis* *Scult.*
 orbicularibus perforatis labiorum la- *Ap-*
 tera magis comprimantur. Mox re- *pend.*
 lectis acuum extremitatibus , fila li- *Tab.*
 quore balsamico v. g. *Bals. Copayv.*
 vel *Unguen. Arcaei* humectanda , qui-
 bus *plumaceolum* eodem balsamo ir-
 roratum superimponendum , hisce
 insuper *Emplastrum glutinosum* ab u-
 na parte malæ ad oppositam sese ex-
 tendens , applicandum , quo genæ
 rectius adducantur ; denique *com-*
pressula ad formam nasi accommoda-
 ta fasciæ ope alliganda.

Internè labium *Syrupo de Symp.*
Fernelii , aut *Violacio* obliniri po-
 test , cavendumque quantum possibi-
 le neplorando , sternutando , cibos
 quoque duriores comminuendo , la-
 bia quodammodo diducantur , quod
Cucuphâ ænea , extremitatibus suis ge-

Cucur-
pharm
vid. a-
pud
Sault in
Auct.
11.

nas comprimente , vel *Spleniis* é charte tabellata compositis , nonnunquam præpediri potest.

Sequenti ab Operatione die obligatio maneat, necesse est. Tertio verò die aliqualis fiat deligationis solutio, tollendo ea, quæ externè filis fuère applicata; mediæ interim Acus vinculum tantillum relaxetur, (uti etiam cum reliquis aliquando procedendum) ne fortiori filorum constrictione ulcera oriantur.

Quarto die media Acus extrahenda, reliquarumque Fila magis solvenda. Quinto sæpe acuum superior tutò extrahitur; & sexto septimòve inferior sive ultima; quibus sublatis, applicato Emplastro cicatricante una cum Fascia, facillimè restituitur patiens.

Sunt qui *Unguentis*, secundo post partum die impositis, Labia Leporina in infantibus restituere satagunt, sed, nostro iudicio, malè procedunt.

H. Roonhuysen varia, quæ Labia Leporina spectant, scitu necessaria in

In suis Operationibus Chirurgicis
 communicat, quibus curiosus Lector
 carere vix potest.

Vid.
 Lib. 1.
 part. 2.
 Obs. 4.
 5. &
 seqq.

EXPERIMENT. XXIII.

De Linguae Vinculo nimis stricto.

In nonnullis infantibus Linguae
 Vinculum adeo strictum existit, ut
 nec ubera premendo lac sugere, nec
 ad majorem ætatem provec̄ti, articu-
 late loqui possint, nisi Chirurgica
 manus huic malo opem tulerit.

Non tamen ita temerè, quemad-
 modum communiter fieri solet; hic
 procedendum arbitramur; quoniam
 adeo vulgaris hic affectus non est,
 quàm quidem vulgus credit, quod
 imprudenter nimis vinculum natu-
 raliter sæpe dispositum, non rarò dif-
 fecandum cupit. Omnium verò ma-
 ximè culpandæ veniunt obstetrices
 illæ, quæ pollicis aut digiti unguibus
 frænulum dilacerant.

Indicium autem est, Operationem
 hanc esse necessariam, si infans ultra
 den-

denies & labia linguam exserere nequeat, vinculumque versus dentes incisores solito quidem magis prolongatum, sed contractum conspiciatur.

Tunc itaque Chirurgus sinistra linguam exsertam teneat, alteraque manu transverso vulnere vinculi hujus portionem forcicis ope incidat: dein *Melle Rosaceo* aliquoties de die partem læsam inungat.

Cavendum interim probè, ne ad candelæ lucem sectio instituat, nec vas arteriosum aut nervosum aliquod lædatur, seu Ductus Salivales inferiores dissecentur, ne hæmorrhagiâ & doloribus infans pereat, aut molestissimo ptyalismo, nullâ arte restituendo, tenellus patiens afficiatur.

Si verò fortè contingat, vas aliquod sanguineum læsum, copiosum sanguinem exspuere, hæmorrhagia talis alioquin satis periculosa, nullo medicamento rectius compescitur, quàm admoto *Penicillo Vitrioli Ungarici* particulâ instructo.

Quod si vinculum breve admodum,

lum, tensum, crassiusculum, aut
carnosum fuerit, temeré, nec sine
periculo sectio instituitur.

EXPERIMENT. XXIV.

De Arteriotomia.

Veteres in Cephalalgia, Mania,
Epilepsia, Oculorum Aurium-
que gravi Inflammatione, Arteria-
rum Sectiones instituere solebant.
Verum jam temporis exautorata se-
ré est hæc Operatio, rariusque inter
Neotericos occurrunt, qui Arterio-
tomiam instituendam suadent, cum
potius tum ob majorem hæmorrha-
giæ, tum Aneurismatis metum, ex
voto Chirurgico prorsus eliminan-
dam, statuentes.

Non tamen deficiunt Practici &
Chirurgi, Operationem hanc, tutò
& summo cum successu, institui pos-
sè sibi persuadentes.

Sequenti autem methodo proce-
dendum volunt: Supra temporalem
musculum, pone aurem, arterias de-
sur-

currentes Spongiâ aquâ calente imbutâ (abraſo primum capillitio) fovent, ægrique collum linteamine aut mappâ conſtringunt, ut ita intumeſcens arteria magis inconſpectum veniat, & atramento notata feliciter incidi poſſit.

Si verò nondum ſatis in conſpectum prodiſt arteria, aut aſtrictio talis patienti nimis moleſta, ſub axillis ligaturam injiciendam volunt.

Verum enim verò (ſalvo illorum honore) concipere non poſſumus, quid ligaturæ illæ heic loci præſtare poſſint, dum ſanguinis motui contrariantur.

Infra partem quippe incidendam, ligaturæ injectio, præſertim ſub axillis, arteriarum temporalium intumeſcentiam cauſari nequit.

Non quidem negamus venis jugularibus conſtrictis arterias temporales, (quamvis rarius) intumeſcere hoc verò ſolummodo accidentaliter contingit, quatenus ſanguini per venas jugulares, à capite verſus cor

refluenti, via præcluditur, unde artèriarum latera paulo magis necessario distenduntur. Qua de causa colli contractio aliquo modo concedi posset.

Verùm cùm sanguinis arteriosi motus adeo sit impetuosus, ut vel minimum vulnus copiosum sanguinem exspuat, prædictas partes ligaturis constingere, necessum non judicamus.

Locum itaque pulsu sese satis manifestantem, ac (uti dictum) a stramento notatum, lentâ fortique manu incidunt, sanguinisque sufficientem quantitatem extrahunt: quous peractis (arteriâ prius infra incisionem digito compressâ) Pulverem Astringentem vulneri inspergunt. Vel Emplastrum Mastiche obductum, vel sequens calidè imponunt.

℞. *Mastich. Sang. Dracon. aa. ʒij.*

Bol. Armen. ʒijβ.

Alb. Ov. q. s. F. Emplastrum.

Mox compressulam minorem, dein majorem, tandèmq̃ maximam, ali-

*Fascia-
tiorum
vid. a.
pud J.
van
Meke-
ren Cap.
XXXV.
65
Sculpt.
App
Tab.
XVIII.
Fig 2.* quando *plumbi laminam* imponunt, fasciámque, *nodulis* aliquot compressulas comprimentibus donatam, superinjiciunt.

Cavendum interim ne nimiâ constrictione subsequens aliquando *Enchymosis* superveniat.

Hiscæ peractis per biduum partem vulneratam obligatam sinunt, tertio verò die deligationis solutionem instituunt, cã tamen lege, ut, remoto jam Emplastro, obligatio de novo, ut ante, sed paulo laxior, instituat, quarto denique quintóve die admota tutó removeri posse censent.

EXPERIMENT. XXV.

De Bronchotomia.

In quibusdam Anginæ speciebus, post interna & externa incassum tentata remedia, adeo sæpe tuba respiratoria angustatur, ut patiens spiritum ducere nequeat, sed suffocationis periculum incurrat, nisi Bronchotomia (nonnullis Laryn-

gotomia dicta) instituat. Quæ Operatio hætenus quidem ferè neglecta, aliquando tamen summè necessaria; præstat enim anceps quàm nullum adhibere remedium. Hac siquidem Operatione omisâ, mortem aufergere patiens nullo modo posset, quum è contrario Operatione hac prudenter institutâ, nonnullos subinde fuisse restitutos experientiâ sit manifestum.

Urgente itaque necessitate, sequenti methodo procedere licebit: Servus à tergo patientis in sedili collocati caput, scapulam versus reflexum, immobile teneat, cutimque attractione prius notatam, sinistrâ Chirurgus, & dextrâ famulorum aliter elevet, elevatâque incidat. Factâ incisione, separatilque tantillum *musculis sternohyoideis*, diductis que digitorum ope integumentis, intra tertiam & quartam, vel quartam & quintam cartilaginem, vulnus infligat, quo inflictò aër statim impetuosè exit, patientique levamen aliquod

Tubulum
Sec. vi.
de apud
Scutim
477.
Tab.
xxiv.
Fig. 1.

percipit; mox *Tubulum aureum* aut *argenteum* vel *plumbeum* lævem & in extremitate rotundum, levitèrque incurvum, variis foraminibus perforatum & alatum, foramini facto immittat, immiffus Emplastro Glutinoso & perforato affigatur, ibidemque tamdiu maneat, donec patiens viâ ordinariâ spiritum iterum ducere poterit.

Postmodum ad partis læsæ consolidationem perveniendum, vulnùsque asperæ arteriæ, si multum hiet, *Suturâ* quadam adducendum, capûtque magis pronum gestandum, quo cartilagineum latera eo propius ad se invicem accedant.

Cavendum interim ne humida aut oleosa admota vulnus intercartilagineum subintrent, quia facilè nova inde oriri possent Symptomata.

Medicamentum denique, parti cartilagineæ applicandum, ex *Balsam. Copayu. Hypericon. & Oleo Terebinth.* componatur, vulnèrisque reliquum ordinariis consolidantibus, vel sequenti unguento ad cicatricem perducatur.

℞. *Terebintb. lotæ* ʒv.

Pulv. Mastich. ʒj.

Alb Ov. Vitel. permixt. q. s. F. Ung.

EXPERIMENT. XXVI.

De Colli incurvati restitutione.

Inter musculos caput fléctentes, speciatem aliquando afficitur musculus *Mastoides*, qui relaxatus, aut convulsione aut paralyfi laborans, ab antagonista extenditur, & contractione sua caput versus alterum latus tant opere contrahit, ut collo incurvato incedere necesse habeat patiens.

Principiis itaque obstandum, & medicamenta non tantum musculo contrahenti (qui propriè non laborat) sed & relaxato applicanda, Præprimis conducunt Emollientia, & fibras nimium tensas relaxantia: E. G.

Ol Violar. Lumbricor. de Later. Vulpin. Axung. Human. Vel

℞. *Ol. Amyg. d. Lumbric. qa.* ʒj.

Axung. human. ʒiij.

Ung. Alb. ʒß.

Theriac. ʒj.

Sal. Card. Bened. ʒʒ.

Caph. gr. xij.

M. F. Linimentum. Vcl

ʒ. *Ol. Chamomill.*

Rut. aa. ʒvj.

Nardin.

Aneth aa. ʒʒ.

Spir. Vin. ʒiij.

M. F. Linimentum.

Instru-
menti
hujus
delin.
vid. in-
fra post
Indicem
Fig. v 1.

Hiscē vel similibus pars non tantum contracta, sed & relaxata bis quotidie illinatur, dein ter quaterve singulis diebus, ex instrumento *Torques* dicto, quadrantis horæ spatio suspendatur patiens; quibus tamdiu continuandum, donec ejus caput pristino iterum statui fuerit restitutum.

Verum aliquando hoc malum tam altas egit radices, ut propter summam musculi contractionem & duritiem hac methodo restitui planè non possit; Hinc manus Chirurgica summo opere necessaria, quæ elevato patientis mento & collo, tendinosam musculi *Mastoidæi* partem (qua cum

cla-

clavicula conjuncta persentitur) ar-
 tripiat, eamque, si possibile, unicâ in-
 cisione cultello falcato præscindat;
 & si plures partes tendinosæ hujus
 musculi impedimento fuerint, eas-
 dem itidem dissecet.

Hæmorrhagia si superveniat, ea si-
 stenda, vulnúsque deinceps hians
 plumaceolis *Balsamo de Copayv. & Hy-* *Vid.*
Ver. aa. q. s. irroratis, adimplendum, *Room-*
 curandúque ut ampla generetur ci- *maycen*
 xatrix, quod faciliè sperandum, si inter *part. 1.*
 curandum caput ligulâ aliquâ versus *p. 58 ES*
 oppositum latus inclinatum servetur. *seq. Van*
Aseke
renCaf.
XXX.

Notandum, hoc in casu longè ali-
 ter procedendum esse, ac cum aliis
 vulneribus, quorum labia adducen-
 da, hic verò eadem, quantum possi-
 bile, deducenda veniunt.

Aliis hæc Operatio, ut crudelior
 displicet, & Cauterium Potentiale
 tendinosæ dicti musculi parti appli-
 care malunt, quod separatâ jam escha-
 trâ, musculi unionem cum clavicula
 disnecteret; Verum molestissimam
 ralem, & ob summos dolores, con-

vulsionésque periculosissimam fuisse curationem, experientia docuit.

Quidnam autem de ejusmodi cauteris sit judicandum, & quibus in locis conveniat, infra *Exper. de Abscessuum Apertione* notabimus.

EXPERIMENT. XXVII.

De Venæ-Sectione, & Punctura Nervi.

Venæsectio, communissima quamvis Operatio, magnamque industriam requirere non videatur, Artifici tamen, licet experto, multum aliquando facessit negotii, & patienti non rarò dolorifica esse solet. In corporibus enim obesis, quorum vasa exigua admodum, multàque pinguedinè obvoluta, vix oculis venæ dignoscuntur.

Ligaturà itaque nec arctè nimis, neque nimis laxè injecta, brachioque manu calente frictò, circa cubiti flexuram talùmque Vena (obscurè quamvis in conspectum prodeat) quan-

quanta fieri potest circumſpectione
ſecanda. Si vero non occurrat vena,
ſed in pinguedine abſcondita lateat,
eam cæco inpetu ſecare non licibit,
ſed alibi in manu vel pede vena
quærenda, ne Chirurgi impruden-
tiâ vas vicinum, aut arterioſum, aut
nervoſum, lædatur.

Si ob mobilitatem ſuam *Lanceolæ*
ſaciei cedat vena, alia quædam ligatu-
ra infrâ vulnus infligendum erit inji-
cienda. Eodem modo proceden-
dum, ſi ob profundioſam venæ ſi-
tum, inflictum vulnus vulneri cuta-
neo non reſpondeat: hocque malum
facilius evitari poteſt, ſi ſectâ venâ
extrahendæ *Lanceolæ* mucronem
Chirurgus attollat, vulnùſque cutis
hoc modo dilater, & amplius red-
dat; potiſſimum ſi ſectio non rectili-
nea, ſed obliqua, quæ ubique præ-
ſtat, inſtituatur.

*Methodum in-
ſtituendi vid.
apud
Schuit.
in App.
Tab.
XXVIII*

Inter Venas ſecandas occurrit
Primò Frontis, Secundò Raninæ di-
ſectæ, quarum Sectiones uti minus
neceſſariæ, ſic etiam non ſatis tûto

instituuntur. Si cui tamen volupe fuerit eas secare, collum circumjectâ mappâ ex linteo confecta tantillum constringat, quo constricto dictum factum venæ distinctius apparent, & facilius inciduntur.

Tertio occurrunt *Venæ jugulares externæ*, quas, si ullam in toto corpore, tuto secare licebit; quia neque nervi punctura, neque tendinum arteriarumque læsio hîc metuenda. Quod autem dicant ab ejus Sectione nuper quendam fuisse extinctum, falsissimum credo, illudque non hujus Sectioni, sed Symptomatibus aliis adscribendum puto, cum tutissimè has incidi posse expertus noverim.

Quarto vulgarissimæ occurrunt Sectiones venarum brachii, *Cephalicæ*, scilicet, *Basilicæ* & *Medianæ*, Veteribus ita vocatæ, quòd peculiaribus partibus destinatas crederent. Verum invento circulari sanguinis motu hæc opinio exspiravit. Ex his autem tribus *Cephalica* tutius inciditur, dein *Ba-*
si-

Silica, sed minus tutò Mediana, & propter subiectum sæpe nervum, aut arteriam, aut muscoli *Bicipitis* partem tendinosam. Hoc tamen semper non est metuendum, sæpe enim eadem sine ullo planè periculo secatur, quòd situs ejus tendinis, arteriæque aliquãdo profundior, & nervi cursus tantillum aberret.

Quintò sequuntur Sectiones venarum in manu & pede, *Salvatellæ* & *Saphænæ* dictæ, quæ necessitate illud exigente circumspècté incidendæ. Quod si *Saphæna* incidi debeat, pes in aquam calentem prius immergatur: quod in Sectione *Salvatellæ* sæpius quoque necessarium.

Dum vena inciditur non rarò Nervus vel Tendo punctus, doloris, pulsationis, inflammationis, convulsionis vel Spasmi causa existit. In dolore convenit Pulvicula supra præscripta ex *Mica Panis albi*, *Croco*, *Lacte*, &c. Vulneri instillentur calidè sequentia:

℞. Ol. Therob.

93 EXPERIMENTA

Hyperic. aa. ʒvj.

M.

Vel, ℥. Ol. Cerae. ʒj.

*Hyper.**Spir. Vin. aa. ʒʒ.**Euphorb. ʒiʒ.*

M.

Vel, ℥. Thereb. ʒj.

*Ol. Cer. ʒij.**Vitell. Ov. N. j.**Mell. ʒʒ.*

M.

Ut autem hæc intimius penetrent, lintheum carptum oleo dicto madidum admovendum, spatulaque ferrea ignita tamdiu comprimendum, quamdiu patiens id ferre poterit.

Scelta vena aliquando sanguinis extravasati portio in partibus cutaneis vicinis hærens (*Enchymosis* dicta) maculas livescentes aut flavi coloris inducit, vel nodulus ab humore viscoso productus, post V.S. remanet: quorum curatio haud difficile absolvitur sequentibus:

℥. *Spir. Vin. ʒij.*

Sal.

Sal. Armon. ʒʒ.

M.

Wel, ʒ. Spir. Vin. ʒiʒ.

Sal. Vol. oleos. ʒij.

Succ. Absint. ʒʒ.

*M. & plumaceolis aut linteis
ter de die applicentur.*

EXPERIMENT. XXVIII.

De Vulneribus Vasorum Lymphaticorum.

Præter incommoda Venæsectioni supervenientia, & passim obvia, Vasorum quoque Lymphaticorum Vulnera, toties à Chirurgis, in arte cæteroquin peritissimis, Venæsectionis occasione læsorum, examinanda erant.

Institutâ enim Venæsectione, oræsertim in brachii flexura, lymphæ liliquod, non rarò remanere solet stillicidium, à Vase Lymphatico vulnerato causatum, quod omnibus ferè Chirurgis, Anatomen & Vasorum Lymphaticorum cursum nescienti-
bus,

bus, magnam creavit molestiam, idque non tantum in dicta flexura, verum etiam in pede observatur, ubi *Saphænæ* lectio instituitur, nec non in multis aliis corporis partibus, quæ dum vel punctim, vel cæsim, vel quovis alio modo læduntur, lympham sæpe copiosissimam exspuunt.

Reliqua ut præteream, illa solummodo notabo, quæ in brachii occurrunt flexura, nec non venæ *Saphænæ*, quæ socia sunt lymphatica. Ab extremitatibus enim digitorum tam manuum quam pedum vascula hæc exeuntia, in duos tresve abeunt ductus lymphaticos, bederæ in modum vel etiam rectilineo tactu per latera venarum *Cephalicæ* & *Saphænæ* assurgentes, metam, alio loco examinandam, attingunt.

1. a for.

de. m.

vid.

infr.

post m.

dic. Fr.

vii. &

viii.

Hæc autem ut distinctius occurrant, vasorum jam memoratorum delineationem; in calce subjungere perquam necessarium duxi.

Si jam fortè contingat (quod Chirurgus etiam dexterrimus evitare se-

pius

pius non poterit) præter venam sectam, simul Vas Lymphaticum esse incisum, omni ope curandum, ut quàm citissimè fieri potest, non modo venæ sectæ, sed & Vasis Lymphatici læsi vulnus claudatur.

Nihil jam dicam de his, quæ alii communiter hoc in casu commendare solent, quæque rarius ejusmodi vulnera, nisi summâ cum molestiâ restituant; suffecerit indicasse, lymphæ istiusmodi stillicidium haud difficilè curari, si quàm primum parti læsæ sequentis pulveris portiunculâ aspergatur.

℞. *Bol. Armen* ʒj.

Nuc. Cupr. ʒiʒ.

Sang. Dracon.

Sem. Hyper. aa. gr. xv.

M. F. Pulvis.

Mox vulnusculum compressulâ liquore styptico irroratâ, fasciæ ope comprimatur. Neque hoc sufficeret, nisi & alterâ compressâ eodem liquore madidâ, & infra partem vulneratam locatâ, eâdem fasciâ fortius constrin-

stringatur, ut hoc modo vase lymphatico compressio, lymphæ per aliud vas lymphaticum viam sibi quaerendo, motum suum absolvat.

Hæc observatio non tantum circa Vasa Lymphatica jam proposita locum habet, verum etiam circa alios lymphæ ductus, aliis in partibus occurrentes, de quibus hoc loco studio nihil dicam.

Si verò hisce stillicidium non cedat, ad Cauterii Actualis applicationem confugiendum erit, quo solo ejusmodi vulnus subinde fuisse curatum experientia docet.

EXPERIMENT. XXIX.

De Aneurismate.

Avenæ sectione in brachio malè administratâ, aliquando arteriæ læsæ signa se produnt; tumor videlicet quidam principiò exiguus, sensim tamen incrementum sumens, *Aneurisma* Chirurgis vocatus, in conspectum venit,

Verum ut affectus hujus vera constitutio melius innotescat, distinguendum. *Anuerisma* erit in *Verum*, & *Spurium*; per *Verum* intelligimus arteriosum vas ita dilatatum, ut saciforme reddatur, remanente tamen orificio tam superiori quàm inferiori aperto, ut sanguinem in motu constitutum quodammodo transmittere possit.

Hinc pulsatio ut plurimum manifesta percipitur, cutis color naturali similis apparet, manu pressus tumor sensim diminutus evanescit, sed remota eadem, statim redit.

An verò hoc in casu, arteriæ tunicæ vel interiores, vel exteriores, à materia quadam acri sint exesæ (ut hoc modo tunica vel interior vel exterior à pressione sanguinis extendatur, uti passim Chirurgi statuunt) meritò dubitamus; *Experientiâ* interim edocti, rectius statuimus, arteriam hanc saciformem non ab anteriori solùm, sed à posteriori quoque parte fore extensam, nisi ossa prop-

rer duritiem suam illud impedirent.

Quod enim versus exteriora magis propullulat, illud minori hoc in loco partium circumambientium renitentia adscribendum erit.

Aneurisma Spurium causam agnoscit vas arteriosum. Venæ Sectione, corrosione vel alia quavis occasione ita læsum, ut sanguinis aliquot particulae per tunicas læsas exeuntes, inter partes musculosas, vel has inter & integumenta hærendo, tumorem exhibeant, frequenter durum admodum, cum arteriæ pulsu, aut obscuro, aut aliquando planè deficiente. Cutis livore notabili sæpe conspicua, tumor hîc planiformis magis apparet, sed elevatus minus & tactui vix cedens, uti in *Aneurisma-te vero* observatur.

Malum hoc, ubi recens adhuc & in principio, Medicamentis Astringentibus, Fasciis idoneis, nec non Laminâ Plumbeâ fortiter parti affectæ alligatâ, Chirurgiæ cultores interdum superare solent.

Ubi

Ubi verò notabile jam sumsit incrementum, & operationem ipse patiens desiderat, sequenti modo procedendum censemus.

Venæ Sectione pridie institutâ, ægròque benè locato, ministrorum unus arteriam supra tumorem vinculo vel ligamine, quo pro lubitu arteriam hanc magis, minúsve comprimere valet (*Gallius Tournequet*, nostrates *Torcular* vocant) constringit; mox Chirurgus tumorem lanceolâ simili planè modo quo abscessus aperiuntur, incidit, incipiendo à parte inferiori versus superiorem: Aperto tumore, sanguinéque coagulato expresso atque eruto, nervus ab arteria, quacum firmiter jungitur, prudentiâ singulari separandus, vâsque arteriosum filo duplicato, cerâ obducto, & per acum incurvatam trajecto, probè ligandum.

Factâ jam ligaturâ, sanguine & mordibus vacuus locus linteis carptis, liquore styptico imbutis, vel pulvere astringenti, vel fungo *Bovist* a-

*Infirmi
menti
delin.
vidi in-
fra post
Indic.*

Fig. 1X.

sperfis, adimplendus; impositòque Emplastro unà cum Defensivo, Fasciatio conveniens instituenda.

Secundo vel tertio post Operationem die fasciationis fiat deligatio, majòrque plumaceolorum pars removeatur, relictis tantùm iis, qui in fundo locati erant, ne nova hæmorrhagia curam interrumpat; mox applicatis applicandis, fasciatio ut ante, administretur.

Quarto, quintove die ea quoque astringentia, quæ hæctenus in fundo hæserè, remove licèbit, curandùmque porrò, ut Sarcoticis medicamentis excavatus locus nova carne adimpleatur.

Interim ut brachium convenientem obtineat situm, (quem nonnulli non satis curant) probè observandum; Necessum enim, ut quodammodo plicatum cum manu elevata supra pulvinar quiescat, ut eò liberior sanguinis fiat circuitus. Præterea maximopere consultum, injungere patienti, interdum, sed prudenter,

bra-

brachium cubitumque flectat.

Hæcce autem dicta sunt de Aneurismate brachii, reliquis enim in partibus (in quibus etiam, quamvis rarius occurrunt) vel nunquam, vel majori cum periculo Operatio instituitur.

EXPERIMENT. XXX.

De Extirpatione Mammæ.

Glandulosa mammarum foeminei sexus substantia non raro malum, *Cancer* dictum, incurrit; qui nihil aliud est, quam tumor durus, dolorificus, livido aut plumbeo colore præditus.

Dum enim lac in mammis contentum intestinum particularum suarum patitur motum atque fermentationem (Belg. eleganter *een Broeijing* vocatam) particulae subtiliores fugam capessunt, crassioribus in mammarum tubulis remanentibus, obstructionesque causantibus. Cum vero crassior hic & viscidior succus

lacteus in tubulis suis hærens continuò ab adveſto recens lacte prematur, vafa ſua dilatando, & in majorem molem extendendo, tumorem oculis conſpiciendum præbet.

Quod ſi adhuc illa preſſio inſtet, particulæque ſtagnantes morâ ſuâ acriores reddantur, & à materia ſubtili uſque & uſque inter ſe agitentur, tubulorum tandem, quibus incarcerati tenebantur, parietes rumpunt, frangunt & diſcerpunt, ſicque non rarò tumorem in ulcus tranſmutant.

Interdum quoque tumor iſte cancroſus occultus eſt, ſubinde manifeſtus: sæpe mobilis, aliquando pectorali muſculo firmiter annexus: Plerumque ſimplex, nonnunquam triplex vel quadruplex: Quandoque cum glandulis axillaribus, eodem malo affectis, commercium habet.

Inter medicamenta externè admota hætenus nulla vidi, quæ Cancrum curarunt, ſive illa ex *Solano*, *Ranis*, *Succo Cancrorum*, *Plumbe*, ſimiliquſque fuerint parata: Nec magna-

gnarum etiam virium est *Emplastrum Vreatum* dictum. Ad cancerum ulceratum tamen medicamenta occurrunt, quæ malum refrænare, & ulterio- rem progressum ad multos sæpe sannos inhibere valent.

An *Limaces* magnæ & rubicundæ ulcerato cancro admotæ, canceri venenum assumere valeant, (quemadmodum nonnulli volunt) vix aliquam fidem meretur.

Quamvis autem medicamenta cancerum penitus debellare nequeant, non tamen ad Operationem sive mammæ extirpationem nimis temerè progrediendum esse existimamus. Chirurgia enim, quæ admiranda hîc interdum præstat, sæpius admodum periculosa est.

Quibus, inquit Hippoc. sunt occulti canceri, eos præstat non curare; curati namque citius intereunt, quàm non curati. Quam sæpe enim sublato tumore recrudescens malum cum majori & tumore & dolore iterum propullulat, Labia ulceris callo-

sa, inæqualia, plumbea, & inversa apparent? idque pro varia humoris peccantis natura.

Ubi tamen Operatio necessaria judicatur, sequenti modo procedat Chirurgus: Trajiciantur per mamillæ tumorem, crucis in modum, duæ Acús filis sive ligulis instructæ: Tum filorum extremitates compositæ retrahantur, ut mamma eo magis à pectorali musculo recedat; Mox alterâ manu *cultro falcato* cutis circumferentia ad mammæ basin discindatur, & à vicinis partibus separetur, quòdque ab exercitato Chirurgo unâ aut alterâ incisurâ absolvitur.

De Operat. vid. Scut. in Arm. Fig. 1. II. III. Cul. primum & Bidentem vid. apud Solingen Tab. 7. Fig. 7. 8.

Alii *Bidente* majori utuntur, cum Manubrio robustiori, cujus dentes mamillæ infigunt, atque trajiciunt, trajectas attollunt, ut cultro, eo quo jam dictum est modo, extirpatio fiat.

Factâ jam extirpatione admoventur crunt medicamenta sanguinem sistentia; vel (uti quibusdam in more positum est) Actuali Cauterio vasa sanguinem fundentia leniter adurenda,

da, parsque uſta plumaceolis cum
pulvere astringenti tegenda, quibus
Emplaſtrum ſuperimponendum, &
tandem compreſſa una atque altera,
cum *Faſcia Scapulari* agmen claudat.

Sunt, quibus hæc methodus diſ-
plicet, & à parte antica tumorem in
crucis formam incidendum ſuadent,
mox glandoſum corpus induratum
ſeparant à remanente cute. Hoc e-
nim modo partis hujus nimiam de-
formitatem præcaveri, aëremque
circumambientem minus nocere
poſſe volunt.

Nos verò modum hunc improba-
mus, quòd multum temporis ad
Operationem illam abſolvendam
requiratur, dum interea patiens præ
nimo dolore Operationem ferre non
poſſet. Aëris verò incommoda faci-
lè averti poſſunt, & deformitatem
hoc in caſu parum curaret patiens.

Si tota Mammilla tumore non eſt
obſeſſa, inutile foret integram extir-
pare, ſed partem ſolummodo aſſe-
ctam auferre ſuffecerit: quo facto,

medicamenta styptica &c. admoveantur.

Ubi tumor canerosus ita se extendit, ut partes quoque vicinæ, potissimum glandulæ axillares malè afficiantur, nunquam Extirpatio erit instituenda.

EXPERIMENT. XXXI.

De Paracentesi Thoracis.

In Abdomine pariter atque Thorace Chirurgia, *Paracentesis* dicta, occurrit; Estquè vulnusculum vel Abdomini (de quo in sequentibus) vel Thoraci, in regione intercostali in flictum, per quod vel sanguis, vel aqua, vel materia purulenta extra vasa fluctuans, partesque alias Thoraci inclusas inficiens, extrahi potest.

Collecti verò puris signa manifestari solent ex difficili respiratione, anhelitu foetente, gravitate in pectore percepta, tussi siccâ & molestâ, feбри continuâ, post sumptum
cibum

cibum aut circa vesperam ingravescente, sudore copioso, somno interrupto, appetitu prostrato, corporis emaciatione, &c.

Interea de latere affecto certos nos esse oportet, quod tum ex calore, dolore & ponderis sensu dignoscitur; ubi enim in latus sanum se convertit æger, pondus supra mediastinum delabi sentit. Præterea linteamen madidum pectori impositum citius exsiccat eâ parte, quâ latus affectum tangit, quod etiam non raro intumescere solet.

In *Pectoris Hydrope* eadem signa sæpius observamus, quibus accedit, quod dum sese de latere in latus convertit patiens, aquæ fluctuationem distinctius percipiat.

Si verò sanguinis extravasati copia pectori includitur, ex difficili respiratione, lateris affecti distensione, & prægresso vulnere manifestum evadit.

Locus interim incidendus accuratè notandus venit, quem aliqui in-

ster-

sterno ponunt, quodque haud difficulter ope Trepani perforant; sed evacuatio non ita facilè procedit, quod materia in Thorace congesta à foramine facto nimis sit remota, & si acrior fuerit, spongiosa sterni substantia facilè cariem conciperet.

Alii in ipsis costis, sequentes operationes, perforationem hanc instituendam volunt: quia videlicet.

1. Nec muscoli, nec vasa inde læduntur.

2. Labia vulneris non collabuntur.

3. Commodius turunda immittitur, & plumaceolum applicatur.

4. Pus crassiusculum per foramen stabile melius exit.

5. Quies partis curationem promovet.

Quæ argumenta contemnenda sane non forent, nisi cariei ossis, ut & vasorum intercostalium, que facilè læduntur, vulneris metus adesset; spatiumque præterea costæ nimis angustum, Operationem hoc in loco dissuadere videretur; in Hydrope

tamen Pectoris locum habere posset.

Qui in loco aliquo intercostali incisionem faciendam præferunt, in spatium illud, quod inter quartam & quintam costam, à spuria costa inferiore numerationis initium faciendo, occurrit, incidere solent.

Loco autem notato, ad latitudinis distantiam præprimis attendendum, non enim nimis versus dorsi spinam apertura facienda, quòd musculorum Sacrolumbi, Longissimi dorsi, & Semispinati crassities, tendinum multitudo, vasorumque sanguineorum cursus illud non permittant. Si verò nimis sternum versus Thorax inciditur, diaphragma, cujus situs hoc in loco acclivior, facile læditur, difficiliùsque materia collecta, posteriora versus magis hærens expurgatur.

Hunc in finem filo metiri solent spatium inter mucronatam cartilagineam, & posteriores spinæ processus: filum dein in tres partes dividunt, ubi verò duæ tertiæ filii partes (si à ster-

no incipiamus, & una tertia si à spina) pertingunt, ibidem verum locum assignari volunt.

Verum locus incidendus hac methodo minus rectè invenitur, quia in aliis pectus magis elevatum, in aliis complanatum magis conspicitur.

Convenientius itaque certiusque locus ad latitudinem sex digitorum transversorum, à processu spinæ posteriori numerando, notatur, ibidemque Operatio instituitur, si in subjecto fuerit adulto: Si verò in corpore tenello, juniore, aut minoris staturæ, subjecti ratio habenda erit, locusque tantillum mutari, nec eo usque à spina remotus notari debet.

Non tamen ubique certus servandus locus, sæpe enim contingit, loco magis versus superiora, inferiora, aut posteriora Tumorem quendam conspici, qui digito quasi demonstrat, hunc & non alium eligendum esse locum.

Operandi modus triplici instituitur methodo: *Cauterio scilicet a-*

Equali, potentiali vel incisione. Qui autem Cauteriis peragi solet, jam plenè in desuetudinem venit, solam incisionem reliquis præferunt, quâ tutius, citius & commodius Operatio absolvitur.

Loco atramento prius notato, longior exspiratio patienti commendatur, quo tempore obliquè secundum ductum fibrarum musculorum intercostalium internorum cultelli prope (cujus portio linteamine fit involuta ne ulterius quàm par est immittatur) foramen conficitur, cavendo ne vasa intercostalia lædantur. Quo factò, cannula aut plumbea aut argentea immittitur, per quam quotidie ζij , $iiij$. aut iv . extrahuntur.

Prout autem materia crassior tenuiorque existit, dictum foramen vel majus, vel minus facere oportet; sic quoque in Thoracis Hydrope, ob facilem aquarum exitum, exiguum solummodo esse debet.

Aliquando materia præ nimia crassitie exire spontè non potest, quo in

Casu patiens tussiat, & in partem la-
sam se convertat. Quod si tamen
materia majori visciditate prædita
prodire nolit, Syringæ beneficio *In-*
fusum Herbæ Tbee vulnere injiciatur
vel sequens,

℞. *Seri Lact.* ℥j.

Mell. Rosat. ℥iij.

Succ. Chclid. ℥j.

M. F. Injēctio.

Vel

℞. *Rad. Consol maj.* ℥ij.

Herb. Absinth.

Card. Ben. aa. M. iβ. 2

Flor. Ros. rubr. Mj.

Sem. Sumach. ℥iij.

Coq. ex Vin. rubr. Gall. & Aq. p.

comm. aa. q. s. Colat. ℥xxx.

Add.

Mell. Rosat. ℥iij.

Myrrh.

Alocs aa. ℥iβ.

M. F. Injēctio.

Quibus medicamentis materia
crassa non tantum fluidior redditur
sed & putredo abarcetur.

Aliquando stylum excavatum vul-

neri intromittere summè necessarium; illo namque materiæ excretio multum promovetur.

*Vid. Scul.
ling.
Tab. IV.
Fig. 8.*

Obligatio aut Injectio ubi instituitur, cavendum, quantum possibile, ne externus aër vulnus subingrediarur, ille enim solus, intus admissus, foetoris horrendi causa sæpius existit.

In *Hydrope Pectoris* si fluidior fuerit aqua, simpliciter *Acu Minori* perforatio instituenda. Si verò minus fluida, *Major Acus* in usum vocanda, uti infra in *Abdominis Paracentesi* explicaturi sumus: Nulla siquidem obesse videtur ratio cur non æquè hoc in loco, quàm in *Abdomine* talis perforatio locum habere possit.

*Acuum
delin.
vid.
apud
Sculr. in
Auctar.
11.*

EXPERIMENT. XXXII.

De Paracentesi Abdominis.

In *Hydrope Ascite*, aliis remediis incassum tentatis, *Paracentesis* aliquando opem tulit. Maturè autem instituenda est hæc Operatio, nisi aquarum moles nimis aucta, viscera

malè affecta, febris continua, respiratio molesta, viriumque prostratio eam planè dissuadeant.

Locus perforandus communiter eligitur in sinistro Abdominis latere, tribus digitis transversis sub umbilico, totidémque ab ejusdem latere remotis.

Hic itaque locus atramento notatus, secundum ductum fibrarum musculi oblièque ascendentis, inciditur aut perforatur.

Verùm hæc methodus necessariò observanda non videtur; perinde enim est an in sinistro, an verò in dextro laterè Abdomen perforetur, Veterumque hac de re opinio nullius momenti est.

Præterea dictarum fibrarum ductus scrupulosè observare, nullius est utilitatis; iis enim observatis, aliorum subjacentium muscutorum fibræ transversim diffecantur.

Præstabit itaque paulo propius ad umbilicum accedere, ductusque longitudinales fibrarum carnearum musculi

sculi recti incidendo sequi hac tamen cautelâ , ne tendinosæ musculi inscriptiones lædantur.

Umbilicus si propullat , & in vesiam quasi artollitur , haud difficile pertunditur , aliusque locus non est eligendus , quia foramen ob corrugatam cutim facilius clauditur, exitusque aquarum (qui aliquando vehementer nimis urget) compescitur.

Si verò non protuberat , sed *Scrotum* fero , aquâve distentum conspicitur , illudque vesperi magis & mane minus repletum occurrit. Scrotum potius , quàm Abdomen perforare multò erit tutius.

Veteres partem suprâ notatam *scalpello* incidebant , vulnerique *cannulam argenteam* , *plumbeamve* , lævem & alatum , exactè parti vulneratæ convenientem , immittebant.

Verum Recentiores animadvertentes , cannulam hanc , foramini precisè ita respondentem , vulneris latera nimis premendo , succumque nutritium à fibrarum poris hac ratio-

ne angustatis abarcendo, Gangræne subsequentis causum extitisse, commodiorem methodum invenerunt, beneficio *Cannulæ perforatæ*, circa extremitatem acuminatam cuspidem sed rotundam habentis, Operationem instituentes.

Abdomine itaque hac *Cannulâ* pertuso, protinus aqua per foramina ab utroque cuspidis latere conspicua rivulosè prodit. Fluxus autem nimius stylo cannulæ cavitatem occludente compescitur, quo extracto aqua rursus pro lubitu effluet.

Probè interim cavendum, ne aqua simul & semel, sed partitis vicibus extrahatur.

Ubi repetere Operationem hanc Chirurgus desiderat, aut de novo foramen Abdomini infligitur, aut, quod prius factum, referatur.

Si retractâ acu, factaque linteo carpto & emplastro glutinante obligatione, aqua involuntariè extillet, cannulam breviorẽ subere clausam, foramini aquam stillanti immittere

convenit, quæ non iterum statim extrahatur, sed immiffa ibidem remaneat, ut ejus beneficio quotidie aquæ portio, fubere remoto, extrahi poffit.

Aliquando mucago quædam, in reftina aliâque vifcera obfidens, aquæ immixta, cannulæ extremitatem obturando, exituræ aquæ viam præcludit. Quo in cafu, Styli longioris cannulæ immiffi beneficio facilè illam loco movemus, & aquæ liberum exitum præbemus.

Nonnullis & hæc methodus difplicet, Operationem feliciori cum Acus delin. vid. apud. Sculs in Auct. 11. fuccellu (faltem ut perhibent) abfolventes *Acu* longè *minor*, quâ quotidie novum foramen faciunt. Verùm fi vifcidior aqua fuerit, *Acus* illæ nullatenus opem ferre poterunt.

In omni denique Paracentefi prudenter procedendum: In Senioribus enim, Cachecticis, Pueris, Afcite inveterata laborantibus, aliis remedijs fi aufcultet morbus, Operationem fufcipere caveas, & famæ

potius tuæ consulas, ne Oporatione malè cedente patientis uti fere semper fieri solet, fata anticipes.

Practici quidam hujus ævi non incelebres, varios Hydropicos per modum scarificationis se restituisse asserunt; quas tamen instituendas non suademus, nisi artuum inferiorum partes subcutaneæ, lymphatico humore obsessæ & œdematosæ conspiciantur.

EXPERIMENT. XXXIII.

De Hernia Umbilicali.

Vasis umbilicalibus infantis, jam in lucem editi, minus bene ligatis, aut non ita, ut decet, Compresulis & Umbilicali Vinculo munitis, sanguis motu particularum intestino, vasorum latera tantopere distendit, ut Umbilicus inde generetur admodum deformis, membrum potius virile referens, quàm Umbilicum.

Aliquando ab iisdem causis, quibus Enteroccele ortum debet, Peri-

ronæum extenditur vel dilatatur, idque quidem eo in loco, ubi in abdomine concursus vasorum umbilicalium conspicitur. Hinc flatus, vel Omentum, vel Intestini Ileii portio umbilicum subit, eumque distentum repræsentat.

Leviori itaque digitorum compressione, Umbilicum distendentia versus Abdominis cavum (quod facili communiter peragitur negotio) propellantur, Umbilicóque prominenti jam compresso, *Emplastrum ad Rupturas* unâ cum lamina plumbea; vel corii crassiusculi particula, cum linteo ter quaterve duplicato, fasciæ ope jejuno ventriculo applicetur, eoque in statu contineatur tamdiu, donec fibræ Umbilici viciniore contractiores redditæ, umbilici procidentiam impediant.

Hiscè nihil juvantibus, Umbilicus comprimendus, & vicina Abdominis cutis portio levioribus scarificationibus vulneranda, labiisque vulnusculem Emplastris Glutinosi addu-

Etis, ad cicatrices perducenda erit, ut ita fibræ laxiores ante, jam contractæ, Umbilici prominentiæ obstant.

Si verò nec his cedat malum, ultimum refugium erit (propulso in Abdomen intestinio aut omento) Umbilicum prominentem, filo serico triplicato cerâ obducto, decenter ligare, ligatumque extra ligaturam rescare. Hæmorrhagia resectionem subsequens, *Vitriolo Cyprino* sistitur; quâ sedatâ, leviori styptico unâ cum Emplastro applicato, fili separationem, Umbilicique consolidationem brevi sperare licebit.

In adultis autem & corporibus cachecticis ab hac Operatione manum retrahere.

In obesis *Hernia umbilicalis* notabile aliquando sumens incrementum, nullo melius & rectius comprimitur, quàm (apposito prius cerato) Cingulo umbilicali ex linteo duplici gossipino parato, quod ea parte, quâ umbilicum tegit, scutum
du-

duriusculum obtinet, in cujus centro prominentia apparet, quæ in dilatatum Umbilicum sese insinuando intestini, omenti, flatûsve exitum prohibet: quale Cingulum describit *Scultetus in Armamentario.*

Quod si relaxato aut neglecto Vinculo, vel alia de causa ex improvviso major intestinorum portio Umbilicum subeat, & excrementa in eadem hærentia justo duriora restitutionem impediant, Umbilici cutis erit incidenda, & dilatato foramine intestinum reponendum.

Vid.
Tab.
XXXIII.
Fig. 8.

EXPERIMENT. XXXIV.

De Hernia Inguinali.

Non rarò casu, saltu, ponderis gestatione, vomitu enormi, tussi gravi, motuve corporis vehementiore, intestina versus inguen prolabuntur, unde Herniæ species oritur, quæ *Bubonocèle*, *Enterocèle* sive *Hernia intestinalis* appellatur.

Hæc autem vel uno ictu & actu

H 5 de

derepentè, vel sensim producitur. In priori casu lacerum, in posteriori verò relaxatum & extensum esse Peritonæum, sunt, quiasserunt; nos verò in utroque casu relaxatum solummodò invenimus.

Ubi repentè oritur, & intestina prolapsa durioribus fœcibus flatùve distenta conspiciuntur, intestinum ilicò restitui debet, quod si negligatur, funesta symptomata, dolor videlicet atrox, excrementorum vomitus, inflammatio, gangræna, & subitanea mors plerumque subsequuntur.

Hoc itaque in casu æger supinus, capite declivi, gubùtque sursum protensis, collocandus; quo modo suâ sponte prolapsum intestinum aliquando introrsum recedit aut leviori manus compressione in Abdomen repellitur.

Si verò flatus aut excrementa ob sint, lene aliquod alvum laxans offeratur, aut Clyster emolliens injiciatur.

1 Quibus nihil juvantibus sequens applicetur cataplasma: ℥

℥. Radic. Alth. ℥ ij ℞.

Herb. Malv. Mj.

Violar.

Parietar.

Flor. Chamomill.

Melilot. aa. M ℞.

Furfuris Mj.

Coq. ex Aq. Comm. factâque.

Expressione, Adde

Farin. Hord.

Fabar. aa. ℥ ij ℞.

Lini ℥ i℞.

Ol. Rosar.

Lilior. alb. aa. ℥ j.

F. Cataplasma calidè applicandum.

Balnea ex Lacte dulci, Aq. commun. in qua Herbx emollientes sunt coctæ, ut & linimenta varia externè calidè applicata, magnum habent usum.

Intestino jam restituto, *Emplastroque styptico Crollii*, aut ad *Rupt. Fernel.* applicato, fasciis vinculisque commodioribus, tamdiu detinenda intestina, usque dum Peritonæum aut consolidatum, aut corrugatum fue-

quin factâ, ut ante Peritonæi dilatati incisione, & ligatura prius injectâ, omenti prolapsi resectione, haud ita difficilè restituitur patiens.

EXPERIMENT. XXXV.

De Puncto Aureo.

Præcedenti Operationi commodè annectitur illa, quæ *Punctum Aureum* dicitur, quæque instituitur, quando intestinum restitutum continuò iterum in scrotum prolabitur. Ægro itaque ut decet locato, & intestino, cutis incisione factâ, ad interiora propulso, instrumento separatorio obtusiori, aut unguibus Vasa Spermatica unâ cum extenso Peritonæo (quod hîc vaginæ instar sese habet) à vicinis partibus separanda, acûsque *filo aureo* instructa per ipsius vaginæ latus prope inguen, illæsis Vasis Spermaticis, transmittēda, filumque eo usque adducendum, ut viâ hoc modo angustatâ intestinum prolabi non possit. Non tamen nimis

constringendum filum, ne simul Vasa Spermatica constringantur, sanguinique per ea circulanti via præcludatur. Factâ constrictione filii extremitates Forcipis ope intorquendæ, ut cuspidibus suis partes vicinas, ipsúmque processum, sive Peritonæum extensum lædere non possint.

Præterdictum filum, alio Serico quadruplicato, aut Ligulâ lineâ, cujus extremitates extra vulnus pendulæ relinquuntur, paulo supra Aureum ante nominatum, processum constringere aliquando solent, ut hoc modo Peritonæum ampliatum angustius reddatur, intestinúmque alias prolapsurum, duriori attactu patienti principio nec molestiam, nec dolorem creet.

Quo factò Turunda Digestivò quodam oblita immittitur, & appositâ Compressâ Vino albo calido imbutâ, unâ cum Fascia vulnus ad cicatricem perducitur.

Hæc tamen Operatio in adultis tantùm locum habet; Infantes enim
Fa-

Fasciarum aut Bracheriorum ope
haud difficilè restitui possunt.

EXPERIMENT. XXXVI.

*De Testiculi Extirpatione , sive
Castratione.*

Si præcedenti methodo institutâ ,
minus certa videatur Operatio ,
vel Testiculorum alter corruptus ,
Scirrho aliquo cancroso , aut excre-
scentiâ carnosâ obsessus fuerit , affe-
ctum Testiculum simul & semel au-
ferre , tutissimum erit remedium.

Ægro itaque firmiter ligato , quo
minus se movere queat , Chirurgus ,
factâ incisione lentè processum sepa-
ret , eumque unâ cum tunica vagina-
li (cui Testiculus includitur) ex scro-
to extrahat , & acum , filo serico for-
tiori & cerato instructam , prope in-
guen per processum traducat , tradu-
ctam bis circumducat , arctè contra-
hat , & nodum duplicatum (ne de-
cidat) imponat , fili verò extremi-
tates extra vulnus propendere sinat.

Tu-

Tutius autem ut succedat Operatio, alterum filum paulo supra primum circumducat; Forfice denique Testiculum abscindat, vulnúsque ut supra dictum obliget.

Vid. etiam Sculs. de Castratione, sed alia methodo instituta Auct. 1. Tab. 3.

EXPERIMENT. XXXVII.

De Hernia Aquosa.

Non rarò contingit aquarum mole Scrotum aut ex parte aut in totum mirificè distendi; quæ distensio vel Ascitem vel Vasa Lymphatica Testium disrupta, antecedentem causam agnoscit.

Dignoscitur hic affectus ex tumore, & transparentia, nonnunquam dolor quoque adest. Si Ascitem comitatur, mane nonnihil Scrotum detumuisse apparet: Si vorò à Testium Vasis Lymphaticis disruptis originem ducit, Scrotum æqualiter distentum manet.

Hæret autem aqua vel inter Scrotum & Tunicam vaginalem, vel vaginalem inter & albugineam.

Præmissis generalioribus quibusdam internis remediis, externa, quæ conducunt, inter quæ primum locum obtinet *Radix Bryoniæ* contusa, & *Spiritu Vini* irrorata calide admota. Vel Fodus & Cataplasmata ex Cephalicis, calefacientibus & penetrantibus parata. Vel seq. Empl.

℥. Emplastr. de Cumin.

Melilot.

Ranis cum

Merc. aa. q. s.

M.

Quibus nihil juvantibus, ad manualem Operationem confugiendum, quæ triplici instituitur methodo: *Acu* scilicet, *Lancettâ*, & *Cauterio Potentiali*.

Galli Cauterio magis, quàm Nostrates utuntur, rariùsque *Acu* Operatio peragitur. Vulgatissima namque methodus est, quæ *Lancettâ* absolvitur.

Factâ Lanceolæ ope insione, aqua statim rivulosè prodit, quam (si in ipso Scroto extravasationis ejus

CAU-

causa lateat) simul & semel extrahere licet: Si vero ab Ascite originem traxit, prudenter procedendum, partitisque vicibus aqua evacuanda erit,

Ubi inter Tunicam vaginalem & albugineam aquæ collectio observatur, Lancetta intimius erit adigenda, alioquin ne guttula aquæ exiret.

Evacuatione peractâ, vulnus, immissâ turundâ, &c. ad cicatricem perducere oportet.

Quòd si Vas Lymphaticum, semel disruptum, inductâ cicatrice denuò Lympham eructet, singulis sequentibus annis semel Operationem reiterare licebit, quemadmodum tales novimus, in quibus cum successu quotannis instituitur. Si verò Operationem toties repetendam ægrè ferat patiens; Testiculus necessariò exstirpandus erit, quo ablato Lymphæ stillicidium certò cessabit.

EXPERIMENT. XXXVIII.

Catheterismo.

Urinæ excretio variis de causis vel imminui vel totaliter supprimi potest. Nonnunquam enim Caruncula in Urethra sive meatu urinario intus enata exitum ejus impedit. Subinde tumor quidam Urethram comprimendo, vel viscida quædam & tenax materia vesicæ collum obturando, obicem urinae ponunt. Aliquando denique calculus in Urethra aut vesica hærens omnem ipsi viam præcludit. Unde immanes patienti adferuntur cruciatus, quos nonnunquam ipsa mors presso pede subsequi solet, nisi tempestivè amoliatur.

Quam ob causam, medicamentis tam internis, quàm externis incassum adhibitis, Operatio, *Catheterismus* dicta, requiritur, quæ Cathetere seu fistulâ argenteâ lævi & incurva, pro patientis ætate majore vel minore perficitur.

Catheteris de lineas.

vid.

apud Tollet.

Tab. III.

Fig. 3.

Et 50.

ling. Tab. VI.

Fig. 4.

Cathe-

Cathetere itaque oleo prius obli-
to, sinistra virgam teneat, meatum-
que urinarium tantillum comprimat
Chirurgus; mox Catheterem intro-
ducat, ea tamen lege, ut ejus con-
vexitas abdomen respiciat; dein in-
strumentum ulterius adigendo, pru-
dentérque premendo, sub osse pubis
invertat, ita ut ipsius extremitas ve-
sicæ collum tangens eandem subintret,
sicque retracto stylo cum suo e-
pistomio, urinæ extus conceda-
tur.

Quod dum peragitur, cavendum,
ne Urethræ spongiosæ latera durius
tangantur, & molesta hæmorrhagia
superveniat.

Alia Catheterem applicandi me-
thodus hoc modo peragitur: Virgá
versus ventrem elevatá, Catheteris
utraq; extremitas ventrem respi-
ciat, rectáque viâ instrumentum le-
niter propellendo vesicæ immittatur,
atque ita Catheteris inversio, uti in
præcedenti methodo, non requiri-
tur. Hâc viâ Chirurgus aliquando fe-

licius procedit, sæpè que patiens manu propria Catheterem applicare potest.

Præter Catheteres, quibus frequenter Chirurghi utuntur, occurrunt *Flexiles* dicti, ex *Argento*, *Corio*, vel *Cute Anguillæ* confecti, quorum usus non modò minus certus, sed & minus conveniens esse solet.

Delin-
neat.
vid. in
fra Fig.
3.

Nos autem omnium commodissimos putamus illos, qui in ea parte, ubi flexuram faciunt, variis foraminibus sunt pervii, per hos enim aquam patientiorem viam inventuram nemo dubitabit.

Delin
vid.
apud
Tolet.
Tab.
111.
Fig. 5.

In sexu foemineo Cathetere breviori & crassiori utendum, cujus convexitas, ventrem quamvis respicere debeat, non tamen est invertenda. Ulterius enim solummodo adigendo facili negotio vesicam subintrabit. Quibus peractis stylus retrahendus, ut per viam patulam urina exire possit.

EXPERIMENT. XXXIX.

De Lithotomia.

Duplex in sexu masculino Calculum ex vesica extrahendi modus occurrit. Vel enim *Minori apparatu*, præprimis in infantibus & pueris, vel *Majori*, potissimum in adultis, Operatio hæc instituitur.

Posterior modus feliciter ut succedat, patiens mentæ aut ledili erit imponendus: dein benè ligatus ita locandus, ut *Itinerarium*, sive *Catheter cannulatus*, oleo olivarum prius oblitus, per Urethram in vesicam intromittere ad calculum Chirurgus possit. Mox *Itinerarii* curvatura *Perinæum* versus retorquenda, & à latere *Perinæi* incisio obliquè supra *Catheterem* instituenda; hac tamen lege, ut *Cultelli* acies *Itinerarii* sinui distinctè opponatur, eundemque tangat. Deinde retracto *Cultro*, vulneri *Conductor* in *sulcum* immittendus, mox *Cathetere* ex *Urethra* abla-

Catheteris cannulati, Conductoris, Dilata-toris, Forcipis &c. delin. vid. apud Tolet. Tab. III 6 17.

to, Conductoris cavitati *Dilatatorium* iterum immittendum. Vulnere dilatato Conductor denuo viam monstrabit *Forcipi Extractorio*, cujus obe tandem Calculus apprehenditur, & extrahitur.

Vulnus inflictum ubi minus fuerit Calculo, novâ incisione ampliandum, aut Calculus Forcipis ope in partes & frustra dividendus, atque ita per partes educendus erit.

Quandoque perquam necessarium est per tres quatuorve dies *Cannulam argenteam* immittere, ut per eandem sanguis concretus, pituita viscosa, aut calculorum fragmenta minora egrediantur. Insuper aliquando valde proficuum est ope *Syringæ* injectionem instituire, ut heterogenea in vesica contenta facilius prodire possint.

Extracto jam Calculo, vinculisque omnibus solutis, vulnus, ut decet, obligandum, sanguinemque sistentia, ut *Bolus*, *Farina* &c. unâ cum Fasciacione benè administrata, admovenda. Vulnus denique, quàm

quàm primum fieri potest, consolidandum, ne urina per locum vulneratum involuntarie postmodum effluat.

Majori apparatu proposito, minor quoque sequenti modo instituentus, examinandus venit. Patiens nimirum puer vel infans, robustioris hominis femoribus, eo, quem *Tolstus* depingit, imponitur modo. Si verò natus fuerit major calculosus, Scamno innititur; Mox Lithotomus indicem oleo olivarum madidum, quandoque etiam indicem cum medio digito, in anum immittit. Dextrâ interim Hypogastrium magis minùsve premit, ut calculum, digitum inter & os pubis, exploret, eumque ad Perinæi regionem propellat. Tunc eadem manu dextrâ, Cultello, locum suprâ citatum, eo usque incidit, donec per inflictum vulnus Calculus conspectui sese offerat. Nisi enim sua sponte prodiret, *Lapidillo* extrahendus esset.

Fig. exhibet.
Tolstus
Tab.
vii. 69
viii.

In sexu foemineo longè facilius,

imò vix aliquâ incisione institutâ, totum negotium sine ullâ sanguinis effusione sæpius absolvitur. Immisso videlicet meatui urinario Cathetere sulcato, sulcus Dilatatorium excipit, quod meatum ita dilatat, ut Forcipe Calculum extrahere admodum difficile non sit. Major verò si fuerit Calculus, via hæc urinaria minori incisione aliquando patentior reddenda, modo violentior à Calculo dilatatio, Urinæ Incontinentiæ causa non existat. Calculi denique ramenta aut arenulæ in vesica remanentes, injectionibus Syringæ ope instituendis, expurgandæ erunt.

EXPERIMENT. XL.

De Urinæ Incontinentia.

Post Lithotomiam institutam, ob vulnus solito majus inflictum, fibras vesicæ colli resectas, aut nimium extensas, vel etiam propter urinæ acrimoniam, ejus incontinentia, aut involuntarium stillicidium, vel
per

per vulnus (cujus labia jam callosa reddita) vel per meatum urinarium, non raro remanere solet.

Si vulneris vitio contingat (medicamentis convenientibus sanguinis intemperie salinâ prius correctâ) patiens clunibus elevatis supinus locandus: mox *Cultello*, aut *Lanceolâ* oblongiori cuspidè donatâ, foraminis urinam stillantis latera in Perinæo leviter incidenda & scarificanda, unde sanguis hac occasione profluens & novæ incarnationis causa existens, abhibito convenienti Digestivo, sæpe ductum hunc ita consolidat, ut urinæ omnis præcludatur exitus: cui scopo exacta & regularis diætâ non parum inserviet.

Verùm urina acrior, omnia quandoque remedia eludens, viâque hanc patulam sibi servans, nullis rectius sistitur, quàm *Compressulâ*, artificiosâ methodo, ope *Bracherii* sive *Subligaculi* ductui admotâ, quæ dictum foramen comprimendo, urinæ egressum inhibet.

*Brocherii
de
lim. vid.
infra
Fig. 20*

Si

Si sanata hâc fistulâ urinam stillante, ob vesicæ tonum relaxatum, Urinæ Incontinentia remaneat, eodem Bracherio Urethra in Perinæo stringi potest, ut urina necessariò in vesica remanere tam diu debeat, donec relaxatâ cochleâ (quâ pro lubitu Compressa comprimitur) exitus ei concedatur.

Hocce tamen Subligaculum in foeminis, quarum meatus urinarius hoc modo comprimi nequit, locum non habet. Sed tantùm instrumentum, vesicæ formam habens, est complanatum, peculiari ostio, stillantem urinam excipienti, donatum, Subligaculoque annexum muliebribus partibus admovetur.

Præter Bracherium occasione Lithotomiæ in sexu potiori adhibitum, aliud instrumentum simplicissimum, Postomis dictum occurrit, quo urinæ incontinentia ab aliis quoque causis oriunda commodè compescitur.

Fig.
vid.
apud
Scul-
ptos. in
Auct.
II.

Hujus
instrum-
enti
des-
criptio.
vid. in
fra Fig.
XII.

EXPERIMENT, XLI.

De Ano non perforato.

Infantēs quandoque *Ano imperforato* in lucem prodeunt, dum intestinum rectum membranā quadam vel tenui, vel crassiori occlusum conspicitur. Subinde Ani loco, exiguum aliquod foramen stylum tenuiorem vix admittens, prope labiorum frænulum (in sexu foemino) excrementis solummodo tenuioribus transitum præbens, occurrit.

Membrana tenuior intestinum claudens, digiti apice perumpi potest; Robustior vero cultello, sed prudenter, nec temerè incidi debet. Contingit enim aliquando, ut intestini recti terminus ad dictam membranam sese non extendat, sed Parenchyma quoddam intermedium, intestini recti viam obscurem reddat.

Quidam hoc in casu curam, immisissā *Cannula* Acu breviori & acutiore munita, tentandam volunt, qua ubi
ad

ad obstaculum perveniunt, illud per-
tundunt. Retractâ jam Acu, Cannu-
lam per diem unum aut alterum in lo-
co pertuso relinquunt: dein turundâ
duriusculâ, Unguento aliquo cicatri-
cante inunctâ, foramen tamdiu, do-
nec via satis patula reddita fuerit, a-
pertum servant.

Si foramen circa labiorum frænu-
lum conspiciatur, turundâ primo mi-
nori, dein majori dilatandum; Si
verò ejus latera sufficientur cedere
nesciant, Cultello incisorio, duobus
vel tribus in locis levioribus vulnus-
culis ita lædenda, ut sufficienter ex-
tendi possint. Quibus peractis turun-
da crassiuscula, Unguento cicatrican-
te obducta, immittenda.

EXPERIMENT. XLII.

De Glande non perforata.

Non modò Anus in quibusdam
infantibus est occlusus, sed &
absque Foramine in Glande, nonnulli in
lucem prodeunt. Huic autem incom-
mo-

modo, exiguo *Cultello* angustioricuspide donato, quam primum erit occurrendum.

Patiens itaque supinus collocetur, & Glandem sinistra Chirurgus apprehendat, mox altera manu, *Cultelli* ope foramen clausum aperiat, cavendo, quantum fieri potest, partes vicinæ nimium ne lædantur, ac Hæmorrhagia molesta & periculosa superveniat: Dein foramini penicillus *Epulotico* inunctus immittatur, qui tamen eo tempore quo æger urinam reddit, auferendus, & statim iterum immittendus; quibuscum tamdiu continuandum, donec labia foraminis cicatrice obductâ liberum urinæ præbeant exitum.

Si verò cum *Glandis foramine angusto* & nimis stricto infans nascitur, illud sine mora dilatandum & ampliandum, immissâ solummodo minori turundâ, ex *medulla Sambuci compressâ*, vel particulâ *Spongiæ præparatæ*, *Unguento Rasaceo* obductâ, conficienda: dum enim turunda hu-
mi-

mido, quod imbibit sensim & sensim, turgescit, foramen patentius redditur.

Nonnunquam Glans loco naturali quidem occurrit impervia, sed à latere frænuli *Foramen*, ductu quodam ab Urethra oriundum, urinam excernens, reperitur. Cùm autem *Foramen* hoc notabile incommodum non adferat, cicatrice non erit claudendum, novùmque faciendum, sed eo in statu potius linquendum. Imò, quod mireris, ejusmodi homines ad liberos procreandos non minus fuisse habiles, ac alii quorum partes hæc benè formatæ, non simplici constat experientiâ.

EXPERIMENT. XLIII.

De Phimosi.

P*himosis* est, quando Præputio artè adeo obtegitur glans, ut denudari nequeat. Ortum communiter ducit vel ex mala in utero formatione, vel ex variis glandis tumoribus

præputium distendentibus.

Præter interna medicamenta, & speciatim diaphoretica, solis externis cura non raro peragitur. In id namque maximè incumbendum esse censemus, ut viscidæ paticulæ incidantur, acres demulceantur & involvantur, stagnantes pristinae circulationi restituantur, sicque obstructionum repagula removeantur. Id quod Balsamicis, Volatilibus oleosis, & spirituosis peragitur. Eum in finem *Balsam. Peruvian.* vel *Unguent. Nerun.* Præputio externe illinatur: Vel *Spiritu Vin. Campbur.* aut *Aq. Matrical.* cum *Aq. Sambuci* penis cum Præputio calidè foveatur. Convenit quoque *Lac calidum* cum *Floribus Chamom.* coctum: Ut etiam Fodus ex *Herb. Rorismar. Major, Salv. Flor. Chamom. Sambuc. Melilot* &c. compositi. Verùm ubi Lucem Venercam originis suæ parentem agnoscit, morbus ille respiciendus erit.

Si vero ex utero malum hocce sibi contraxit patiens, medicamenta mo-

do præscripta vix aliquid levaminis afferre poterunt, ideoque unicè ad Chirurgiam hac methodo instituentiam, confugiendum.

Primùm à latere frænuli rectilinea incisio instituitur, vel major, vel minor, prout Præputium magis minúsve contractum, ægrique ætas varia fuerit.

Priusquam Incisio peragitur, medicamentum aliquod stypticum ad manus esse debet, ut Præputii vasa, in ipsa Operatione resecta eo constringantur.

Factâ jam Incisione, relaxatum hoc modo Præputium, vel suâ sponte vel digitorum ope retrocedere incipit; tum verò sæpius de die reducendum, ut pro lubitu sursum aut deorsum moveri possit.

Veteres aliter procedentes, Præputium in anteriorem partem attrahebant, hamulisque tribus quatuorve illud extendendo aperiebant, ut cutis hac methodo relaxata retrorsum propelli posset; quem tamen procedendi modum, ut dolorificum valde, minus præbamus. Ali-

Aliquando frænum nimis contractum & breve, hunc affectum producit: Tum verò præmissis emollientibus externè adhibendis, solâ fræni Incisione restituitur. Nòtandum tamen, rectius partem fræni, quæ Præputio, quàm glandi jungitur, incidi; quo enim glandi vicinior Incisio instituitur, eò periculosior hæmorrhagia metuenda.

EXPERIMENT. XLIV.

De Paraphimosis.

Paraphimosis est cum ita retractum & contractum Præputium, ut glandem denudatam tegere nequeat. Oritur autem vel à nimia penis distensione, inflatione, vel à mala hujus partis conformatione.

Malum si recens fuerit; cura externis medicamentis ordinariò absolvitur. E. g.

℞. Spir. Matrical.

Aq. Regin. Hung. aa. ʒj.

Malv. Capburat. ʒiv.

K 2

F.

F. Fetus calidè admoventus.

Fetus quoque vel Cataplasmata, ex Herbis Aromaticis sale volatili scatentibus parata, externè calidè applicanda.

Si ab ipsa nativitate pars hæc malè fuerit formata, frustra medicamenta admoventur.

Imò quicumque Encheiresi Chirurgica affectum hunc curare conantur, laterem lavant; factis namque tribus quatuórve (ut solent) Incisionibus Præputium tamen, ut glandem tegat, attrahere non valebunt.

EXPERIMENT. XLV.

De Abscessuum Apertione.

Sanguis innumeris acidis & viscidis particulis refertus, variis in partibus pedem figens, vel alias ob causas extravasatus, variorum Tumorum causa existit. Cùm verò medicamentorum ope particule istæ hærentes discuti, & corrigi aliquando nequeant, sed acredinem concipiendo,

do, partes vicinas osseas, ligamentosas, nervosas, vasculosas, aliasque non sine periculo afficiant, perfectam sæpius suppurationem expectare non licet.

Unde potius, rebus ita stantibus, Tumores istiusmodi aperiendi sunt, ut materia ibidem hærens libere exire possit.

Curandum autem, ut secundum ductum fibrarum carnosarum, idque in loco eminentiori, molliori, & si possibile, inferiori (quo commodius materia purulenta prodeat) Apertio illa instituat.

Vitentur præterea, quantum fieri potest, Venæ, Arteriæ, Nervi, & Vasa Lymphatica; Nec omnis materia purulenta (si copiosior videlicet fuerit) una vice educatur, neque apertus abscessus validè comprimatur, sed blandius tractetur.

Si *Folliculo sit inclusa materia*, levis juxta Tumoris longitudinem fiat sectio; In majori verò Tumore decussatim instituat, ut diductis &

separatis vulneris labiis, vesica facilius extrahi possit.

Interim probè cavendum, ne Vesica illa lædatur, quandoquidem ejus læsio foetidi & ferè incurabilis ulcers causa sæpius existit.

Ubi vero Folliculo destituitur Abscessus, duplici modo Apertio peragitur: Alii nimirum *Scalpello*, alii *Cauterio Potentiali* utuntur.

Cauterium Potentiale qui præferunt, sequentes adducunt rationes:

1. Quod ægris terrorem non ita incutiat.

2. Quòd tantum sæpe dolorem non pariat.

3. Quòd factâ separatione Apertura inde subsequatur amplior, sicque consequenter materiæ largior concedatur exitus.

Parantur autem ejusmodi Cauteria ex *Calc. Viv. & Smegmat. Holland. aa. q. s.* Vel

℞. *Ciner. Clavill. ℥ss.*

Calc. Viv. ʒij.

Sal. Nitr.

Ammoniac. aa. ʒiſs.

Infundantur omnia in Aq. Comm. lb ʒv. Vase clauſo ſtent ita per dies 6. aut 7. quo tempore lixivium guſtari poteſt; ſi verò ſatis acre nondum ſit, add. *Cin. Clav. ʒiſs. Calc. Viv. ʒſs.* Quod ſi ſatis acre viſum fuerit, decantandum, craſſius verò & terreſtre tanquam caput mortuum reji- ciendum. Decantatum deinde tam- diu coquendum, donec primò in maſſam pultaceam, mox in talem abeat duritiem, ut inde Lapilli aut fruſtula formari poſſint, quæ Cauteria vocantur, & vitro benè clauſo indita, in loco ſiccò aſſervari debent, ne humidioris aëris attactu liqueſcant. In Salis Nitri locum *Vitriolum Calcinatum* ſubſtitui poteſt.

Priusquam autem Cauterium applicetur, probè examinandum, an vaſa ſanguinea majora, tendines aut nervi in ea parte occurrant: quæ ſi à Cauterio graviter læderentur, funeſta producere poſſent ſymptomata.

Si verò nihil horum obſit, Empla-

strum glutinosum perforatum admo-
vetur, hujus foramini Cauterium,
cauterio Plumaceolum, plumaceolo
iterum Emplastrum imponitur, de-
nique Fascia omnibus hisce superin-
ducitur, atque in hoc statu per duas,
tres, quatuorve horas relinquitur.
Ubi autem tanto temporis intervallo
fatis profundè pars nondum corrosa
fuerit, & materiæ nihilominus exi-
tus concedendus sit, Scalpello via
ipsi aperienda.

Sunt qui in Abscessuum apertio-
ne solo Scalpello, sequentes ob-
rationes, utuntur:

1. Quoad longitudinem & pro-
funditatem tanta fieri potest Apertio,
quanta requiritur, & à Chirurgo de-
sideratur.

2. Ipso instanti materia effluit,
patiènsque levamen percipit.

3. Cauterio Potenti Operatio si
instituitur, circa partes glandulosas
peculiari vase excretorio aut vasculis
Lymphaticis donatas, ob callosam
hisce ductibus introductam oram.

sæpius lymphæ aut feri stillicidium subsequitur, quod ab Incisione, cultelli ope peractâ, non ita metuendum.

Tumore aperto aut inciso, materiæque purulentâ excretâ aut expressâ pro rei necessitate Cannula excernendæ materiæ transitum præbens, immittitur.

Injectiones, quales in fistulis & ulceribus abhiberi solent, hoc in casu sæpius quoque necessariæ.

EXPERIMENT. XLVI.

De Spina ventosa.

Quandoque Ossa cariei quadam specie consumuntur, quæ principio non percipitur: Quod malum ab interiori ossium superficie originem ducens, gravissimorum symptomatum causa non existit, nisi prius ad externam ossium superficiem serpsit, eamque perforando, membranam, periostium dictam, læserit. Hinc dolores lancinantes cum tumore molliusculo & concolori patienti obveniunt,

niunt, febres & ulcera fistulosa accedunt, emaciatur patiens, & cartilaginea excrescentia partem affectam subinde occupat.

Affectus hic, *Spina ventosa* dictus, omnem quamvis medicamentorum vim sæpius eludat, nonnunquam tamen Antivenereis vulgo vocatis auscultat, quibus crassæ viscidæque particulæ inciduntur, aut per sudores expelluntur, acidæque corrosivæ infringuntur & involvuntur. Salivantia præterea dicta, suum quoque hîc conferunt symbolum.

Factâ tumoris incisione, sunt, qui corruptionem corrigere cupientes, *Euphorbium* cum *Spiritu Vitrioli* & *Sp. Vini* admovent. Sed præstabitur *Terebinthina* coctione indurata, in pulverem redacta, & *Unguento Ægyptiaco* mixta.

Sequens Fomentatio magnarum quoque est virium:

℞. *Raf. Lign. Guajac.* ℥iiss.

Cortic. ejusd. ℥j.

Herb. Card. Bened.

*Absinth. aa. Mj.**Scord.**Centaur. min.**Rut. aa. Mss.**Coq. f. a. ex Aq. & Vin. aa q. f.**Colat. ℥xx. add.**Aq. Theriac. ℥ij.**Mell. Rosat. ℥j.**M. F. Fomentum.*

plumaceolis, petiisque madidis calidè applicandum.

Si hisce, uti frequenter contingit, nihil proficimus, ad Ferrum Ignèmvè perveniendum. Primò itaque *Scalprum* in usum vocandum, potissimum si Spina non admodum magna fuerit, quocum tamdiu continuandum, donec omne vitiosum separatum fuerit. Si verò malum profundius hæret, *Terebrâque* applicari potest, eâ meliùs quàm Scalpro tollitur. Quo sublato, pulveres exsicantes & Callum generantes appellati, factò foramini inspergendi. Ubi autem dicta instrumenta propter loci angustiam applicari nequeunt, *Can-*

nula

nula admovenda, per eamque *Ferro Candenti* pars affecta urenda; retracto dein *Cauterio*, per eandem *Cannulam* *Medicamenta* præscripta abhlicanda.

Quod si nec hoc modo malum superemus, sed hisce non obstantibus quotidie ulterius serpat, pars affecta rescindenda, ejusque extirpatione necessariò instituenda erit. Quibus autem cautelis & circumstantiis eadem peragatur *Operatione XLIX.* demonstraturi sumus.

EXPERIMENT. XLVII.

De Sutura Tendinis.

Musculi parte tendinosâ, vel secante vel pungente instrumentò resectâ, non rarò contingit; post vulneris consolidationem, illius musculi actionem periisse, membrumque motu suo regulari destitutum fuisse. Quâ occasione *Chirurgiæ Cultores* in eo omnem locarunt operam, ut *Opératione* quadam, *Su-*

tura Tendinis dictâ, præscissi Tendinis extremitates ita adducerent, ut curâ peractâ, membri illius motus integer servaretur.

Operationem hanc instituendi methodus occurrit duplex. 1. *Filo* per extremitates præscissi Tendinis trajecto, eadem adducuntur, & ligantur, 2. Filum per supremam mediamque tendinis partem trajicitur, inferiori parte sive tunicâ illâ mæmante: dein ligatura, ut suprà, sed interposito corio injicitur; hâcque methodo Galli communiter utuntur.

Nos verò nec hanc, nec illam calculo nostro probamus, sed parte læsâ decepter locatâ duobus in locis unamquamque Tendinis extremitatem perforamus, Filumque sericum cerâ obductum trajicimus; hinc interpositâ *Suberis* aut *Corii* particulâ extremitatum adductio, filorûmque adstrictio certior redditur, neque etiam Tendinis extremitates adeo facîle, ac in prima & secunda methodo, lacerantur.

Si Tendo ex parte fuerit resectus remanente aliqua portione integra; eum resecare & Operationem instituere præstabit. Si verò major pars integra, resecanda illa non erit.

Operatione paractâ, pulvis *Terebinthinæ costæ* Suturae inspergitur, vulnerisque Deligatio, Digestivo vulgari sive *Balsamo Arcæi*, instituitur.

Curandum interea partem affectam, dum cura peragitur, ita disponi, ut nec moveatur, nec extendatur nimium; Absolutâ curâ, membrum contractum quidem quodammodo apparebit, sensim nihilominus progressu temporis extendetur, extensumque naturalem usum recuperabit. Hâc itaque methodo distinctè servatâ, felicem successum sperare licebit, uti non simplici constat experientiâ.

In nimia tamen extremitatum resecti Tendinis retractione, Operatio hæc nullatenus locum habet.

EXPERIMENT. XLVIII.

De Luxationibus.

Duplicem *Luxationes* agnoscunt causam; alteram internam, à ligamentorum laxitate, vel humore extravasato inter duo ossa articulationem componentia, hærente, productam. Hic primò gelatinæ, dein cartilaginis, tandem ossis naturam assumens, sensimque incrementum capiens articulationem disnectit; Et hæc illa est luxationis species, quæ difficillimè & ferè nunquam restituitur.

Altera causa externa est, & à casu, ictu, saltu, compressione, extensione; motive partis violentiore produci potest.

Luxati autem membri in sedem naturalem reductio ut facilius paragatur, omnium in subjecto humano ossium eorumque Articulationum structuram accuratè novisse oportet. Cuius cognitione si imbutus fuerit Chirurgus

rurgus, in restituendo longè erit felicior.

Reductioni huic speciatim inservit Membri luxati extensio, quâ non tantùm Tendines contracti elongantur, sed & Caput Ossis loco motum eavitati naturali applicatur: hócque manuum, Laqueorum, Fasciarumque perficitur ope. Si verò Luxatio inveterata & pertinacior fuerit, varix hunc in finem præparatæ machinæ in usum vocandæ.

Inter quas tres potissimum in usu sunt: prima est *Glossocomium* apud *Hildanum*, *Scultetum*, aliósq; descriptum; *Secunda* est *Machina Tractoria* cum funiculo annexo, & zonula parti luxatæ alliganda. *Tertia* est *Machina Tractoria nova*, cujus delineationem vide apud *Scultetum* in Appendice Tab. vi. Cui usui etiam egregiè inservit *Cochlea Luxatoria nova* descripta Tab. xxi i i.

Harum itaque machinarum beneficio luxata membra sufficienter extenduntur, extensa ope mappæ manuve

Glossocomium & Machinae Tractoria. Fig. vid. a. pud Scultetum in Armament. Tab. xxi. xxi i i.

núve Chirurghi in locum naturalem reducuntur, quod ex sono membri-ve reducti munere haud difficulter colligitur, reducta in eo statu servantur; id quod, facta lotione, *Vino rubro astringente*, *Ferulis ex charta tabulata*, coriòque confectis, *Fasciis*, & si opus fuerit, *Splenitis*, peragitur.

Postmodum Membrum molliusculè collocetur, sitúmque naturali convenientem obtineat. Deligatio autem nullis urgentibus symptomatibus, ante quartum, quintum aut sextum diem non solvatur. Quòd si nimius *Pruritus* patienti sit molestus, ac idcirco obligationis solutio requiratur, pars pruriens *Aqua calenti*, *Lacte tepido* vel infuso *Herbæ Thex* fomentetur.

Quo modo Luxationes cum Inflammatione, *Vulneribus*, *Fracturis*, callosive *Excrecentiis* sint tractandæ, Autores citati fusè satis descripserunt, methodúmque, speciales Luxationes restituendi, tradi-

derunt: quapropter earum speculationi hæc loci non immorabimur.

EXPERIMENT. XLIX.

De Membri Extirpatione.

Quotiescunque corporis nostri pars, vel sphacelata vel gangrenata, aut alio modo malè affecta, ne vicinis labem inferat, ut inutile pondus tollenda occurrit; toties aut supra aut infra articulum, si fieri potest, in parte sana Amputatio instituenda.

Cibo itaque potuque, vel spirituofo quodam aut aromatico medicamento roboratus Patiens in sedili, ut decet, locetur, hinc sana cutis cum carne subjecta sursum trahatur; mox ad duorum digitorum transversorum latitudinem supra locum incidendum vinculo fortiori, & *Torculari* infra delineato, pars amputanda arctè constringatur; quibus paractis *Cultro Falcato* celeriter in orbem dissece-
tur, periostiumque (& si duplex os

occurrat caro & ligamentum intermedium simul separandum) ilico ab osse abradendo separetur. Non tamen diu huic separationi incumbendum, quoniam magnæ utilitatis sæpe non est, & Patienti maximam molestiam afferre solet.

Mox *Serrâ acutiori* ossa præcidantur, & hæmorrhagia, si major fuerit, *Cauterio Actuali* sistatur, dummodo eschara ejus beneficio inducta, postea decidens, novæ hæmorrhagiæ causa non existat.

Nonnulli hæmorrhagiam inhibere laborantes, abscissa vasa *Tenacula* apprehendunt, eaque filo deligant; verùm cum hic modus admodum sit molestus, & Patienti dolorificus, illum omnino improbamus.

Præstabit itaque *Pulverem stypticum Albumini Ovorum* permixtum, cum *Plumaceolis*, *Potiis*que applicare: vel *Fungum illum Bovist*, qui in sanguine sistendo non ignavam semper navat operam, partibus sanguinem eructantibus admoveere.

Stypticum interim multoties feliciter cum successu adhibitum sequens esto :

℞. Bol. Armen. ℥iij.

Calc. Viv.

Vitriol. Ust.

Alum. Ust. aa. ℥j.

Lap. Hæmatit.

Aloës Licid.

Sang. Dracon.

Terr. Lemn.

Croc. Mart.

Mumiæ aa. ℥iij.

Mastich.

Tbur.

Oliban. aa. ℥ij.

M. F. Pulv.

Si verò Hæmorrhagia minor fuerit, sunt, qui statim, factâ Extirpatione, filo cerâ obducto, quatuor in locis cutim cum carne perforant, hinc priori vinculo soluto, eandem deorsum ducunt, atque ita cutis extremitates propius ad se invicem accedentes externum aërem excludendo, subjectum os à corruptione præservant, vulnúsque citius

cu-

curatur. Verùm hæc methodus jam apud plerosque inoluit, & modò præscripta familiarior est.

Styptica igitur admota, beneficio *Emplastrì defensivi & glutinantis* in situ convenienti detinentur: quod *Emplastrum* in crucis formam præparari debet, ut extremitates ejus eo melius parti affectæ adaptari possint; quibus omnibus *Vesica bubula* superinducitur, & admotâ compressâ unâ aut alterâ, *Fasciatio Cruciata* instituitur.

Nonnulli *Manum Sphacelo* correptam aut occulto *Cancro* affectam (factâ prius ligaturâ) *Scalpro* majori, cum successu amputare solent. Corrupti verò *digiti* aut *pollices*, facili negotio vel *forfice* vel *forcipe* robustiori abscinduntur.

EXPERIMENT. L

De Sanguinis Transfusionē.

Hæc *Transfusio* nihil aliud est, quam sanguinis unius Animalis in sanguineum vas alterius, per intermedios *canaliculos* derivatio, ad illius Animalis, in quod sanguis transfunditur, vel vitam prolongandam, vel morbos depellendos potissimum inventa.

Hinc in Delirio, Mania, Lethargo, Febris nonnullis, Lebrâ, Lue Venerea, Cancro, Ulceribus, &c. Operatio ista quandoque instituta fuit; Verùm plerumque factam, si non semper eam malè cessisse, experientiâ constat. Unde etiam Romæ non tantùm, sed & aliis in locis, sub certâ poenâ interdictum fuit, ne quis sanguinem è bruto in Hominem transfunderet.

Quam ob causam hæc Chirurgia *Transfusoria* non sine ratione, ab omnibus ferè hoc tempore negligitur.

Si

Si enim morbi leviores fuerint, nec ita periculosi, sanguinisque massa haud multum turbata, & in vâsceribus secretiones modicè adhuc peragantur, tum Patientes haud difficilè, tam externis, quàm internis remediis à morbis suis frequenter liberantur, ideoque ad Transfusionem confugere necesse non habemus.

Imò quamvis morbus fuerit pertinacior, morsque jam præ foribus existat, ita ut regulari illâ sanguinis miscellâ penitus sublatâ, hinc inde variis in corporis partibus obstructiones, punctiones, rosiones, convulsiones, similiâque funesta symptomata oriantur, & medicamenta cæteroquin potentissima æquè ac præstantissima nihil levaminis afferant; attamen hæc Transfusio ne minimam illo in casu præstabit utilitatem. Quin potius eam periculosam fore vel ex eo constabit, quòd partes, Patientis sanguinem componentes, à statu naturali quàm maximè deflectentes, in motu adeo irregulari jam sunt constitutæ,

tutæ, ut aliis particulis accedentibus, benè alioquin constitutis, non auscultent amplius, sed cum iis luctam potius ineant notabilem; haud secus ac Vinum Aceto affusum eundem saporem induit. Præterquam quòd animalium sanguis cum mixtura sanguinis humani non conveniat.

Non tamen idcirco Transfusionem hanc ex foro Medico & Chirurgico planè eliminandam censemus; sed præterquam, quòd *Circularem Sanguinis Motum*, tanquam experimento certissimo monstret; præprijis in *Vulneribus*, cum sanguinis profusione copiosa junctis, locum habet.

Ubi enim sanguis rivulosè adèò prorumpit, ut circuitus ejusjam in extremis cessare incipiat, impossibile foret ejusmodi vulneratum medicamentis à præsentaneo periculo liberare, nisi Transfusio opem ipsi ferat.

Enimverò cum hujus rei in Brutis, experimentorum in iis institutorum

beneficio, certi esse possimus; cur idem in Homine, si sanguis ex alio Homine sano in ipsius vulnus transfundatur, æque locum non habere posset, non video.

Apparatus ad Encheiresin hanc instituendam tanti non est momenti, quin Chirurgus in re Anatomica modicè versatus, facili methodo Operationem hanc instituere valeat. Qui verò pluribus eam descriptam desiderat, consulat *Louwerum in Tractatu de Corde*, & *Scultetum in Append. Tab. xi. de Transfusionis Sanguinis*.

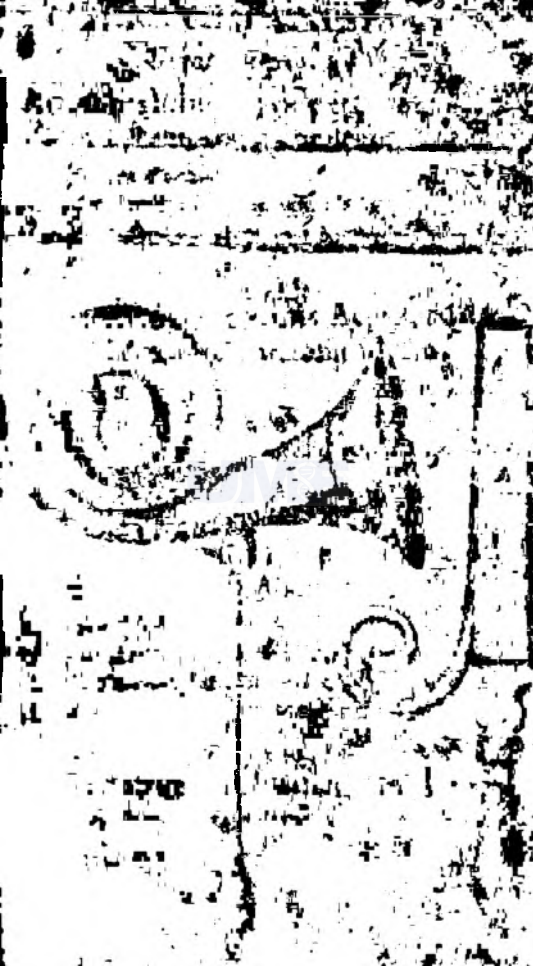
Unicum in instrumentis ab aliis hunc in finem adhibitis, culpandum habeo; *Canaliculorum* scilicet intermediorum, *Tubulis argenteis* annexorum, rigiditatem aut flacciditatem nimiam. Hinc tales in usum vocare volui, qui egregiè scopo nostro satisfaciunt, & ex *Arteria aspera Gallinæ aut Anatis junioris* componuntur: hi enim Canales in ipsa Operatione semper patuli manen-

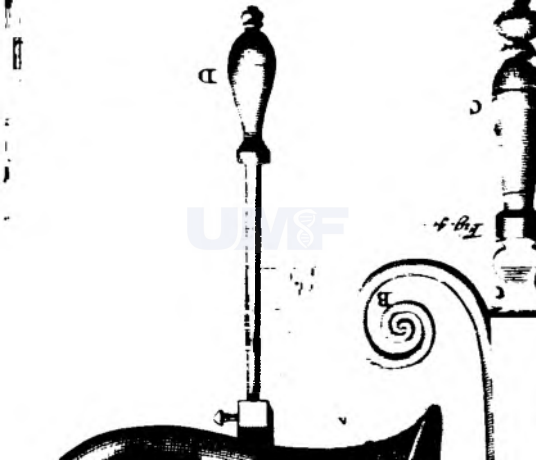
Delim.
Tubulor vid.
infra
Fig.
xii. 5
xiv.

tes, sine incommodo flectuntur, sanguinisque motus per illos distinctè sentitur, minima mora statim observatur, vel exploranti digito percipitur.

F I N I S.





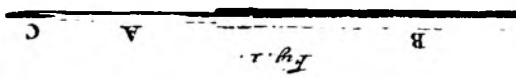
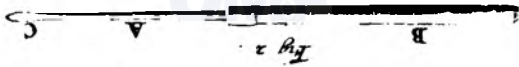


A

C

Fig. 4.

B



FIGURARUM EXPLICATIO.

Figur. I. pag. 35.

Acum exhibit, ad pertundendam
Corneam, ante Cataractæ depositionem.

- A. *Acus ex Chalybe.*
- B. *Manubrium ex Ligno, Argentove.*
- C. *Mucro excavatus, qui excipit Acum abtusam Fig. II.*

Fig. II.

Ejusdem magnitudinis Acum, ad de-
primendam Cataractam utilem,
delineat.

- A. B. *Acus cum suo manubrio.*
- C. *Pars obtusa, quam Foveâ suâ excipit Acus alte-
ra, Fig. I.*

Fig. III. pag. 55.

Tubam Sonoriferam proponit, ad
Gravem Auditum.

- A. *Tuba.*
- B. *Pars illa qua meatui auditorio admovetur.*
- C. *Os Tuba amplum, in quod adstans loquitur.*
- D. *Manubrium quod patiens manu alterâ tenet.*

Fig. IV. pag. 60.

Cauterium ad Dentagram de-
monstrat.

- A. *Vagina ex Cupro facta.*

M 2

B. *Ansa*

Figurarum Explicatio.

- B. *Ansa ejus.*
- C. *Cauterij manubrium.*
- D. *Cauterij extremitas, ad lineam dimidiam mathematicam latitudinem caput exserens, ne, intus, quam decet, cauterium penetret.*

Fig. v. pag. 65.

Dentem molarem & ocularem delineat, ut cavitates eorum conspici possint.

- A. *Dens molaris.*
- B. *Cavitas ejus, quae vasa includit sanguinea & nervosa.*
- C. *Stila sive Stamina ossæ coronam componentia, à dicta cavitate ad circumferentiam extensa.*
- D. *Dens Ocularis.*
- E. *Cavitas.*
- F. *Stamina ossæ.*
- G. *Stylus eidem foramini immixtus, quod ingrediuntur vasa.*

Fig. vi. pag. 86.

Torquem depingit ad collum incurvatum.

- A. A. *Hemisphaerium ex Ferro confectum.*
- B. *Annulus in parte elatiori, per quem trajicitur chorda trahi ad alliganda.*
- C. C. *Extremitates, quibus alligatur Corium crassiusculum Lana investitum.*



Fig. 5.

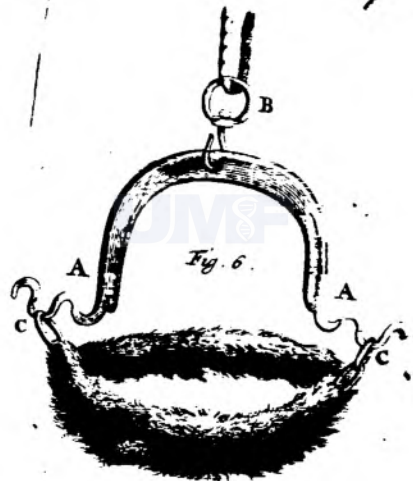


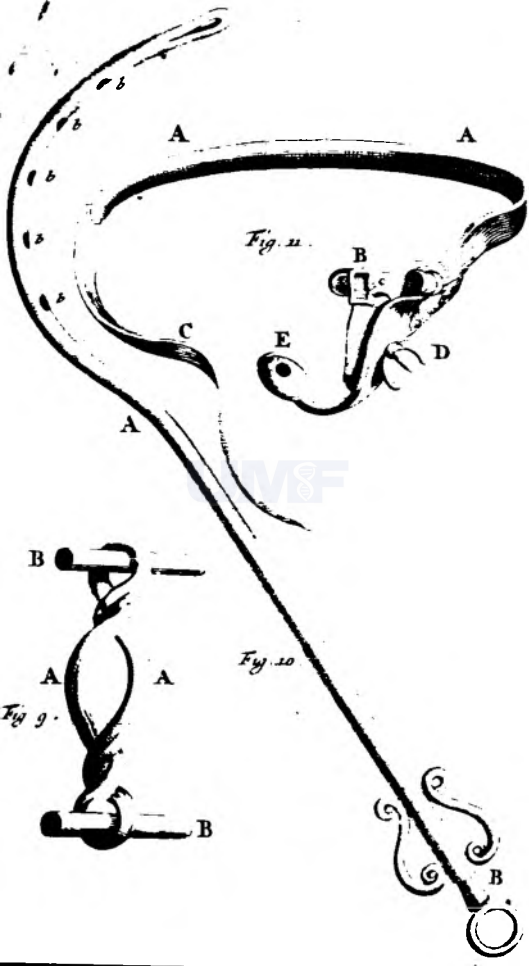
Fig. 6.



Fig. 7.



Fig. 8.



Figurarum Explicatio.

Fig. vii. pag. 94.

Venam cum incumbente Vase Lymphatico monstrat.

A. *Vena.*

B. *Vas Lymphaticum.*

Fig. viii. Pag. 94.

Similem venam ex pede proponit cum Lymphaticis Anastomosi inter se junctis.

A. *Vena.*

B. B. *Vasa Lymphatica.*

c. c. c. *Anastomoses.*

Fig. ix. pag. 99.

Torcularem ostendit, ad constringenda vasa sanguinea, in amputandis membris proficuum.

A. A. *Chorda.*

B. B. *Duo Bacilli, quibus circumagitur Chorda, ut vasa constringantur.*

Fig. x. pag. 134.

Catheterem foraminatum exhibet.

A. *Catheter.*

B. *Stylus cum suo epistomio.*

b. b. b. b. *Forminae.*

Figurarum Explicatio.

Fig. XI. pag. 139.

Bracherium ad Urinæ Incontinentiam notat.

A. A. *Bracherium.*

B. *Fibula.*

C. *Pars pendula corii perforata, qua constringitur v
Bracherium.*

D. *Coclea, cujus ope comprimitur pulvillus, cum
annexo Capitulo E compressulâ instructo.*

Fig. XII. pag. 140.

Postomen proponit ad eundem affectum.

A. A. *Postomis ex Argento Cuprove confectus.*

B. *Clavis instrumento affixa, quâ pro libitu claudere
& aperiri potest.*

Fig. XIII. pag. 169.

Asperam Arteriam offert, ad Transfusionem sanguinis, cum tubulis rectis.

A. A. *Aspera arteria Gallina aut Anatis.*

C. C. *Tubuli, trachæa alligandi.*

D. *Tubulus vena, &*

E. *Tubulus arterie ad alligandum.*

Fig. XIV.

*Eadem demonstrat, cum tubulis curvis, qui subinde
majoris sunt utilitatis.*

IN--

Fig. 12.

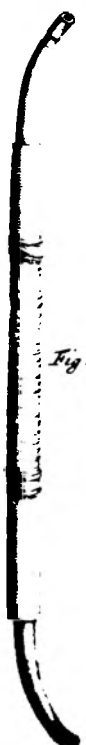
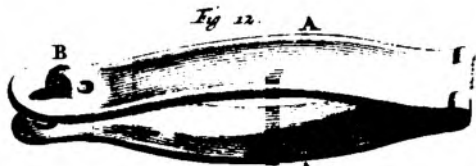


Fig. 14.

UMF

Fig. 13.



INDEX

EXPERIMENTORUM.

		Pag.
	<i>De Fonticulo in Sutura Coronali.</i>	1
I.	<i>De Setaceo.</i>	5
II.	<i>De Fonticulis in Artibus excitandis.</i>	8
IV.	<i>De Vesicatoriis.</i>	13
V.	<i>De Trepani applicatione.</i>	16
VI.	<i>De Strabismo.</i>	25
VII.	<i>De Cataracta depositione.</i>	27
VIII.	<i>De Oculi Symphisi.</i>	35
IX.	<i>De Oculi cicatrice albicante.</i>	37
X.	<i>De Oculo Artificiali.</i>	38
XI.	<i>De Polypo Narium.</i>	40
XII.	<i>De Hordeolo & Grandine.</i>	44
XIII.	<i>De Hypopyo, sive Oculo purulento.</i>	46
XIV.	<i>De Aurium Chirurgia, Ceruminibus &c. extrahendis.</i>	50
XV.	<i>De Aurium Excrescentiis, Dolore & Tuba Acoristica.</i>	53
XVI.	<i>De Aure perforanda.</i>	56
XVII.	<i>De Hydrocephalo.</i>	57
XVIII.	<i>De Curanda Dentagra.</i>	60
XIX.	<i>De Dentium Extractione.</i>	61
XX.	<i>De Dentium mobilitate, casu, & denti- bus artificialibus.</i>	66
XXI.	<i>De Uvula descensu, & resectione.</i>	69
XXII.	<i>De Labioleporino.</i>	73
XXIII.	<i>De Lingua vinculo nimis stricto.</i>	77
	XXIV.	

INDEX EXPERIMENTORUM. J

XXIV.	<i>De Artetriotomia.</i>	707
XXV.	<i>De Bronchotomia.</i>	8:8
XXVI.	<i>De Colli incurvati restitutione.</i>	8 8
XXVII.	<i>De Venæ Sectione & Punctura Nervi.</i>	8:8
XXVIII.	<i>De Vulneribus Vasorum Lymphaticorum.</i>	99
XXIX.	<i>De Aneurismate.</i>	99
XXX.	<i>De Extirpatione Mammae.</i>	1001
XXXI.	<i>De Paracentesi Thoracis.</i>	1001
XXXII.	<i>De Paracentesi Abdominis.</i>	1111
XXXIII.	<i>De Hernia Umbilicali.</i>	1111
XXXIV.	<i>De Hernia Inguinali.</i>	1251
XXXV.	<i>De Puncto aureo.</i>	1251
XXXVI.	<i>De Testiculi extirpatione, sive Castratione.</i>	1251
XXXVII.	<i>De Hernia aquoja.</i>	1311
XXXVIII.	<i>De Catheterismo.</i>	1381
XXXIX.	<i>De Lithotomia.</i>	1381
XL.	<i>De Urina incontinentia.</i>	1381
XLI.	<i>De Ano non perforato</i>	1441
XLII.	<i>De Glande non perforata.</i>	1441
XLIII.	<i>De Phimosi.</i>	1441
XLIV.	<i>De Paraphimosi.</i>	1441
XLV.	<i>De Abscessuum apertione.</i>	1441
XLVI.	<i>De Spina ventosa.</i>	1571
XLVII.	<i>De Sutura Tendinis.</i>	1571
XLVIII.	<i>De Luxationibus.</i>	1571
XLIX.	<i>De Membri extirpatione.</i>	1601
L.	<i>De Sanguinis transfusione.</i>	1601

